

СПРАВОЧНИК ПРАВОСЛАВНОГО ЧЕЛОВЕКА



ЧАСТЬ ПЕРВАЯ: ПРАВОСЛАВНЫЙ ХРАМ

Издание второе



Данилов мужской монастырь
Даниловский благовестник
Москва • 2007

ББК 86-372
С-74

*По благословению
Святейшего Патриарха Московского
и всея Руси Алексия II*

С-74 Справочник православного человека.
Часть первая: Православный храм. – М.: Дани-
ловский благовестник, 2007. – 128 с., ил.

В «Справочнике православного человека» собраны наиболее полные сведения справочного характера на важнейшие для каждого христианина темы: устройство храма, Священное Писание и Священное Предание, Богослужение и Таинства Православной Церкви, годовой круг православных праздников и постов и т. д.

Первая часть Справочника – «Православный храм» – рассказывает о внешнем и внутреннем устройстве храма и обо всем, что является принадлежностью храмового здания. Книга содержит большое количество иллюстраций и подробный предметный указатель.

ISBN 5-89101-176-7

© Данилов ставропигиальный
мужской монастырь, 2006



От Издательства

Энциклопедический справочник «Новая скрижаль», составленный в XIX веке архиепископом Нижегородским и Арзамасским Вениамином, выдержал, несмотря на присущий эпохе материализм и скептицизм, 17 изданий. Причиной такой невероятной популярности сборника явился тот факт, что в нем был собран огромный справочный материал о храмовых зданиях, их внешнем и внутреннем устройстве, утвари, священных предметах

и изображениях, чинах общественных и частных богослужений, совершаемых в Православной Церкви.

К сожалению, архаичность языка «Новой скрижали», перенасыщенность сборника объяснением символических значений описываемых предметов делает эту уникальную книгу очень сложной для восприятия современного христианина. А необходимость в тех сведениях, которые она давала, в данный момент даже выше, чем в позапрошлом веке. Поэтому нашим Издательством предпринимается попытка продолжить традицию, начатую «Новой скрижалю».

В «Справочнике православного человека» мы собрали наиболее полные сведения справочного характера по вышеназванным темам, адаптировав их для понимания современных христиан. Нами подготовлена первая часть книги – «Православный храм» – которую отличает полнота данного в ней справочного материала. Здесь собраны сведения о внешнем и внутреннем устройстве православных храмов и о всем, что является их неотъемлемой принадлежностью. Еще одной особенностью книги является обилие иллюстраций, наглядно представляющих те священные предметы, описание которых в ней дано.

Внутренняя структура справочника характеризуется тем, что начало статьи, посвященной тому или иному священному предмету, выделяется полужирным шрифтом, что позволяет без труда найти ее в тексте.

При этом текст не дробится на отдельные части, а составляет неделимое целое, объединенное в пределах больших разделов внутренней логикой повествования.

Книга также содержит в себе подробный предметный указатель, позволяющий читателю легко найти интересующий их термин.

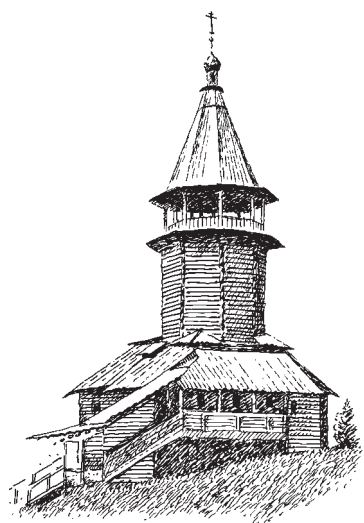
Для составления первой части использовались несколько источников, но за основу взята «Настольная книга священнослужителя», точность описаний которой не подвергается никакому сомнению. Опыт показывает, что даже давно воцерковленные прихожане православных храмов имеют о некоторых священных предметах искаженное представление или не имеют его вообще. Книга призвана восполнить эти пробелы. Кроме того, она может стать справочником для тех, кто только пришел в православный храм и не знает о нем ничего.

В планах Издательства – работа над следующими частями справочника:

- 1. Священное Писание и Священное Предание.*
- 2. Иконопись (без специальных и прикладных сведений).*
- 3. Богослужение Православной Церкви.*
- 4. Таинства Православной Церкви.*
- 5. Годовой круг праздников и православные посты.*
- 6. Общие сведения по догматическому и нравственному богословию и другие темы.*

Задача сборника – собрать в нем справочный материал о Православной Церкви общедоступного характера. Книга поможет верующим восполнить тот недостаток знаний о важнейших составляющих жизни православного человека, который существует сейчас.

ХРАМ, ЕГО ВОЗНИКНОВЕНИЕ И СИМВОЛИКА



ХРАМ, ЕГО ВОЗНИКНОВЕНИЕ И СИМВОЛИКА

Одно из основных свойств Божьих – Его вездесущие, поэтому молиться православному христианину можно везде, в любом месте. Но есть места исключительного присутствия Божия, где Господь находится особенным, благодатным образом. Такие места называются **храмами Божиими или церквями**. Храм есть освященное здание, в котором верующие славословят Бога, благодарят Его за полученные благодеяния и молятся Ему о своих нуждах. Центральные, чаще всего наиболее величественные храмы, в которых собирается духовенство из других ближайших церквей по поводу общих торжественных богослужений, называются **соборными**, или просто **соборами**.

По подчиненности и местоположению храмы делятся на:

Ставропигиальные – храмы, находящиеся в непосредственном управлении Святейшего Патриарха и Синода.

Кафедральные – являются главными храмами для правящих архиереев той или иной епархии.

Приходские – храмы, в которых совершаются богослужения местных приходов*.

Кладбищенские – находящиеся либо на территории кладбищ, либо в непосредственной

* Приходом называется община православных христиан, состоящая из священнослужителей и мирян, объединенных при храме.



Храм Спаса-на-Крови.
Санкт-Петербург

близости от них. Особенностью кладбищенских храмов является то, что здесь постоянно совершаются заупокойные службы. Обязанность местных священнослужителей – совершение по требованию родственников литий и панихид о тех, кто похоронен на кладбище.

Храмовое здание имеет свой, устоявшийся в течение веков, *архитектурный облик* со своей глубокой символикой. Главное, усвояемое православному храму символическое значение, – это *Царство Божие* в единстве трех его областей: *Божественной, небесной и земной*. Этим определяется наиболее распространенное трехчастное деление храма: *алтарь, собственно храм и притвор* (или *трапеза*). Эти три части православного храма знаменуют собой разные области бытия: *алтарь* – область *бытия Божия*, собственно *храм* – область *ангельского мира* и *притвор* – область *земного бытия*. Все три части храма в своей совокупности являют собой образ всего мироздания во главе с Богом, его Творцом и Создателем.

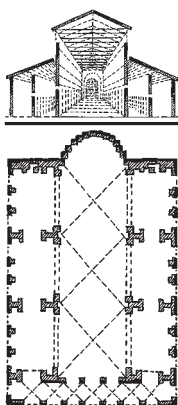
История возникновения православных храмов

Первым православным храмом, по свидетельству Евангелия, была **Сионская горница**. Перед Своим распятием Господь заповедал ученикам отыскать *горницу большую, устланную, готовую* (Мк. 14; 15) и приготовить все, что нужно для празднования иудейской Пасхи. В этой горнице и состоялась Тайная Вечера Господа Иисуса Христа со Своими учениками. Здесь

Христос омыл ученикам ноги и Сам совершил первую Евхаристию – Таинство претворения хлеба и вина в Свои Тело и Кровь. При этом Господь заповедал апостолам, а в их лице и всем христианам, совершать то же и так же в Его воспоминание.

Сионская горница – прообраз христианского храма, как особо устроенного помещения для молитвенных собраний, богообщения, совершения таинств и всего христианского богослужения. В *Сионской горнице* в день Пятидесятницы апостолы, собравшиеся для молитвы, удостоились обещанного им *Совместия Святого Духа*. Это великое событие положило начало устройству земной Христовой Церкви. Первые христиане продолжали почитать Ветхозаветный иудейский храм, куда ходили для молитвы и проповеди Евангелия еще не уверовавшим иудеям, но новозаветное Таинство Евхаристии совершали в других помещениях, какими в то время были обычные жилые дома. В них для молитвы отводилась комната, наиболее удаленная от внешнего входа и уличного шума, называвшаяся у греков «*икосом*», а у римлян «*экусом*». По внешнему виду *икосы* представляли собой продолговатые (изредка двухэтажные) комнаты, с колоннами по длине, делившими иногда *икос* на три части; причем среднее пространство *икоса* могло быть выше и шире боковых.

Гонения на христиан со стороны иудеев полностью прервали связь апостолов и их учеников с Ветхозаветным храмом, который был разрушен римлянами в 70 году н. э.



Базилика

До Миланского Эдикта Константина Великого, изданного в 325 году, христианство в Римской империи было гонимо. Это не позволяло открыто строить храмовые здания. Но в связи с быстрым распространением христианства в Греции, Малой Азии и Италии такие попытки делались. В основном же для молитвенных собраний служили дома богатых верующих римлян и особые постройки в их имениях – *базилики*.

Базили́ка – прямоугольное вытянутое здание с плоским потолком и двускатной крышей. Снаружи и внутри по всему периметру здания рядами шли колонны, несущие кровлю, а также выполнявшие функцию архитектурного украшения. Напротив входа в противоположном конце здания имелась *абсида*, отделенная от остальной части помещения колоннами, которая и служила, по всей видимости, *алтарем*.

Но гонения на христиан заставляли их искать иных мест для собраний и богослужений.

Катако́мбы – обширные подземелья в древнем Риме – стали выполнять функцию храмовых зданий в первые века христианства. Они служили для христиан убежищем от преследований, местом богослужений и погребений. В зернистом туфе верующими были вырезаны сотни помещений и лабиринты многоэтажных коридоров. В стенах этих коридоров одна над другой делались могилы, закрываемые каменными плитами с надписями и символическими изображениями. Существовало три основных категории катакомбных помещений: *кубикулы*, *крипты* и *капеллы*.

Кубиколы – помещения ограниченной площади, имеющие ниши в стенах, используемые для захоронений. Выполняли функции близкие тем, что имеют современные часовни.

Крипты – использовались не только для захоронений, но и служили для оправления общественных богослужений. Площадь этих помещений позволяла большому количеству христиан приходить в них и устраивать молитвенные собрания. Вмещали в себя до 80 человек. *Крипты* состояли чаще всего из одного помещения (комнаты), в них не было отдельных алтарей, а женщины и мужчины молились вместе.

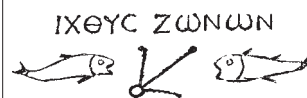
Капеллы – храмовые помещения самой значительной площади, вмещавшие наибольшее число молящихся во время общественных богослужений. Как и все катакомбные храмы использовались для многочисленных захоронений в стенах и в алтарной части. В них могли одновременно молиться до 150 человек. *Капеллы* отличались от крипт не только большею величиной, но и внутренним устройством, поскольку имели несколько помещений. Кроме того, в *капеллах* были отдельные алтари и устраивалось особое помещение для женщин.

Характерной архитектурной особенностью подземных храмов являлись арки и сводчатые потолки, нашедшие широкое употребление в храмоздательстве Византийского времени. Деталь, присущая только катакомбным храмам – это так называемые *люминарии*. Они представляли собой вырезанные в средней части храма колодцы, выходящие

Символические изображения в катакомбах:



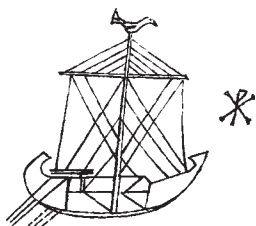
Рыба – «ИХТИС», символ Спасителя



Рыбы, как символ христиан, возродившихся в купели Крещения



Рыба и корзина с хлебом, как символ Христа и Причащения



Корабль – символ христианской Церкви



Якорь – символ христианской надежды

на поверхность земли и позволяющие дневному свету проникать внутрь помещения.

Катакомбные храмы сохранили для нас разнообразные надписи, сделанные первыми христианами, символические изображения, настенные росписи, главными персонажами которых является *Воплотившийся Господь, Его Пречистая, Преподобная Матерь, мученики и исповедники раннехристианской эпохи.*

Основные символические изображения, существовавшие в катакомбах, следующие: **якорь** – знак или образ христианской надежды, дающей душе опору в житейском плаваньи; **голубь** – символ Святого Духа и невинности очищенной покаянием христианской души; **феникс** – мифическая неумирающая птица, ставшая в катакомбных росписях символом воскресения; **павлин** – символ бессмертия, так как, согласно современным той эпохе верованиям, тело его не подвергается разложению; **петух** – также стал символом воскресения, так как его крик пробуждает от сна, многими христианскими писателями сравниваемого со смертью; **агнец** – символизирует Иисуса Христа, которому в евангельском повествовании усваивается это Имя; **лев** – символ силы, могущества, власти; **оливковая ветвь** – символ мира, возрождающейся жизни; **лилия** – символ чистоты; **рыба** – глубокий символ, связанный с греческим написанием слова «рыба» – «ИХТИС», заключающего в себе начальные буквы греческих слов Иисус Христос, Божий Сын, Спаситель; **виноградная лоза** и **корзина с хлебом** – символизируют Таинство Причащения. **Языческий поэт Орфей** с лирой в руках, согласно легенде, укротил своей лирой диких зверей – так и Спаситель

Своим учением привлек к Себе одичавших язычников.

Кроме символических, в катакомбах встречаются изображения персонажей известных притч Спасителя: *сеятеля, десяти дев и Доброго Пастыря*; библейских сюжетов: *Ной в ковчеге; Ной с голубем, занимающийся построением ковчега*, который имеет форму небольшого ящика с откинутой назад крышкой; *пророк Иона* в отдельные моменты своей истории; *пророк Даниил между львами; получение скрижалей пророком Моисеем; истечение воды из камня в пустыне; поклонение волхвов; воскресение Лазаря* и другие.

Изображения Христа в катакомбах были трех типов:

1. **Символический:** Добрый Пастырь, Агнец, Орфей.

2. **Античный:** Спаситель в молодых годах, стройного телосложения, с мягкими чертами лица и без бороды, с короткими или длинными волосами, в плаще, с жезлом или со свитком в руке.

3. **Византийский:** лик Спасителя принимает строгий и выразительный характер, волосы непременно длинные с пробором посередине головы, борода, разделенная иногда на две части. Крещатый нимб (золотое полукружие со вписанным в него Крестом) увенчивает голову Спасителя.

Изображения Божией Матери делались на стенах и сводах катакомбных храмов, а также на стеклянных сосудах. Эти изображения делились на два типа:

1. **Античный:** Матерь Божия представлена сидящей, с покрытой головой в обычной



*Пастух – символ
Доброго Пастыря
Христа*



*Агнец – ветхозаветный
прообраз жертвы
Христа*

одежде римской женщины; выражение Ее лица кроткое, черты правильные, взгляд несколько задумчивый, сосредоточенный, на Ее руках – Младенец. Иногда Матерь Божия изображалась с покрывалом на голове, с ожерельем на шее и в красивой мантии.

2. Византийский: Правильные черты лица Божией Матери, большие глаза, прямой нос, довольно большой подбородок и тонкое очертание губ создают в совокупности впечатление строгой величественной красоты. На голове Богоматери обычный покров с изображением креста и трех звезд.

Надземных храмовых зданий первых трех столетий христианской эры не осталось, поскольку в годы жесточайших гонений сменяющих одно другое, они безжалостно уничтожались. В связи с этим особую значимость приобретают сохранившиеся до нашего времени катакомбные храмовые постройки. Их изучение показывает, что архитектура подземного христианского храма предопределила развитие принципов храмо-строительства в определенном русле вплоть до нашего времени. Это относится, прежде всего, к такому основополагающему принципу, как *трехчастное деление храма* (хотя существуют храмы и с двухчастным делением).

Заключался он в следующем. Прямоугольное, вытянутое помещение храма в восточной его части завершалось обширной **абсидой** (полукруглой нишей), отделенной небольшой решеткой от остального пространства храма. Эта *ниша* выполняла функции современного **алтаря**, а *решетка* в процессе дальнейшего развития была заменена *иконостасом*. В центре ниши помещалась *гробница мученика*,

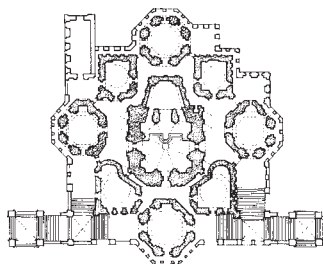
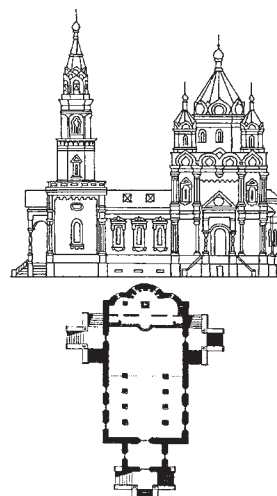


Схема храма
в форме креста

служившая **Престолом**. В *капеллах*, площадь которых была достаточно значительной, за Престолом находилась *кафедра*, или по-другому *седалище епископа*, перед решеткой – **солея**, представляющая собой возвышенную, узкую на всю длину западной части алтаря площадку, затем следовала *средняя часть храма*, далее – его третья часть для оглашенных и кающихся, соответствующая **притвору**. В центре солеи устраивался полукруглый **амвон**, с которого обычно произносились проповеди. Таким образом, архитектура катакомбных храмов представляет собой законченный *корабельный тип* церкви, разделенной на три части: *алтарь, средняя часть и притвор*.

Период, начавшийся после принятия христианства в Римской империи как государственной религии, положил начало новой эпохе в истории храмоздательства. Причем разница в господствующих архитектурных направлениях Западной (Римской) и Восточной (Византийской) части империи с годами становилась все ощутимее. Основой храмовой архитектуры в *Западной Церкви* осталась *базилика*, в то время как в *Восточной Церкви* в V–VIII вв. оформляется так называемый *византийский стиль*. Храмы Православной Церкви своими архитектурными особенностями символически выражают канонику церковного вероучения. Существует несколько общеизвестных типов храмовой архитектуры.

Храмы в форме **креста** строились в знак того, что Крест Христов – основа Церкви, Крестом человечество избавлено от власти дьявола, Крестом открыт вход в потерянный прародителями Рай.



Храм в форме
корабля



Одноглавый храм
Петра и Павла
на Бузо,
XIV–XVI вв.
Псков

Храмы в форме **круга** (круг, не имеющий ни начала, ни конца, символизирует вечность) говорят о бесконечности существования Церкви, ее нерушимости в мире по слову Христа: *Создам Церковь Мою, и врата ада не одолеют ее* (Мф. 16; 18).

Храмы в форме **восьмиконечной звезды** символизируют *Вифлеемскую звезду*, приведшую волхвов к месту, где родился Христос. Таким образом, Церковь Божия свидетельствует о своей роли путеводительницы к жизни Будущего Века.

Храмы в форме **корабля** – самый древний тип храмов, образно выражающий ту мысль, что Церковь, подобно кораблю, спасает верующих от губительных волн житейского плаванья и ведет их к Царствию Божию.

Существовали и **смешанные типы** храмов, соединяющие вышеназванные формы. К примеру, характерно смешение крестообразной формы храма снаружи с круглой формой внутри. Или прямоугольной формы снаружи и круглой внутри. Все эти формы храмостроительства Церковь сохранила до наших дней.

Здания всех православных храмов всегда завершаются *куполами*, которые символизируют *духовное небо*. *Купола* же, в свою очередь, непременно увенчиваются *крестами*, как знамение искупительной победы Христа. *Православный крест*, воздвигаемый над храмом, имеет *восьмиконечную форму*, иногда в его основании находится полумесяц, имеющий очень много присваиваемых ему символических значений, одно из которых – *якорь хри-*



Пятиглавый храм
Христа Спасителя.
Москва

стианской надежды на спасение по вере в крестные заслуги Христа. Восемь концов Креста означают восемь основных периодов в истории человечества, где восьмой – это жизнь Будущего Века.

Разное количество глав у храмового здания обуславливается тем, кому они посвящены.

Одноглавый храм: купол знаменует собой единство Бога, совершенство творения.

Двуглавый храм: два купола символизируют два естества Богочеловека Иисуса Христа, две области творения (ангельскую и человеческую).

Трехглавый храм: три купола символизируют Пресвятую Троицу.

Четырехглавый храм: четыре купола символизируют Четвероевангелие, четыре стороны света.

Пятиглавый храм: пять куполов, один из которых возвышается над остальными, символизируют Христа, как Главу Церкви, и четырех евангелистов.

Семиглавый храм: семь куполов символизируют семь Таинств Церкви, семь Вселенских Соборов, семь добродетелей.

Девятиглавый храм: девять куполов символизируют девять чинов ангельских.

Тринадцатиглавый храм: тринадцать куполов символизируют Иисуса Христа и двенадцать апостолов.

Форма и цвет купола также имеют символический смысл. Например, **шлемовидная форма** символизирует ту духовную брань, которую Церковь с момента своего основания ведет с силами зла. **Форма луковицы** символизирует пламень свечи, о которой



*Девятиглавый храм
Покрова Божьей
Матери (собор
Василия Блаженного),
середина XVI в. Москва*



*Шлемовидная форма
купола Спасского
собора Андроникова
монастыря, XV в.
Москва*



Купол в форме луковицы
у Воскресенского храма,
XVII в. Каргополь

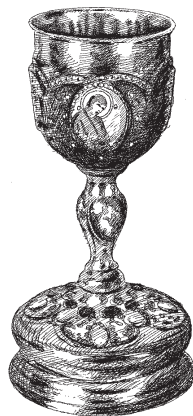
свидетельствует Евангелие: *И зажегши свечу, не ставят ее под сосудом, но на подсвечнике, и светит всем в доме. Так да светит свет ваш пред людьми, чтобы они видели ваши добрые дела и прославляли Отца вашего Небесного* (Мф. 5; 15, 16). **Необычная форма и яркая раскраска** куполов, как, например, у храма *Спаса-на-Крови в Санкт-Петербурге*, говорит о красоте Небесного Иерусалима.

По **цвету купола** также можно определить, кому посвящен храм. Поскольку **золото** символизирует **Небесную Славу**, то **купола золотятся** у храмов, посвященных **Христу и двенадцатым праздникам** (двенадцать главных праздников церковного года, исключая Праздников Праздник – Пасху). **Купола синие со звездами** являются свидетельством того, что храм над которым они воздвигнуты **посвящен Богородице**, потому что звезда напоминает о рождении Христа от Девы Марии. Храмы с **зелеными куполами** посвящались **Пресвятой Троице**, потому что зеленый – цвет Святого Духа. Храмы, посвященные **святым**, увенчивались как **зелеными**, так и **серебряными куполами**.

Поскольку каждый храм посвящается Богу в память того или другого священного события или угодника Божия, то и название он получает соответствующее, например: Троицкий, Преображенский, Вознесенский, Благовещенский, Покровский, храм святителя Николая, Преподобного Сергия Радонежского, храм Святых Отцов Семи Вселенских Соборов и т. д.

Кроме того, городские и некоторые другие храмы имеют географическую «привязку»: Покрова, что на Рву; Николы на Болвановке; вмч. Георгия в Ендове.

**УСТРОЙСТВО
ХРАМА, ЕГО
ПРИНАДЛЕЖНОСТИ И
БОГОСЛУЖЕБНАЯ
УТВАРЬ**





УСТРОЙСТВО ХРАМА, ЕГО ПРИНАДЛЕЖНОСТИ И БОГОСЛУЖЕБНАЯ УТВАРЬ

Внешний вид православного храма

Представленная ниже схема здания православного храма отражает лишь самые общие принципы храмостроительства, на ней отражены лишь основные, присущие многим храмовым зданиям архитектурные детали, органично объединенные в единое целое. Но при всем разнообразии храмовых строений, сами здания сразу узнаваемы и могут быть классифицированы по тем архитектурным стилям, к которым они относятся.

Абси́да – алтарный выступ, как бы пристроенный к храму, чаще всего полукруглый, но встречается и многоугольный в плане, в нем размещается алтарь.

Бараба́н – цилиндрическая или многогранная верхняя часть храма, над которой надстраивается купол, завершающийся крестом.

Бараба́н светово́й – барабан, грани или цилиндрическая поверхность которого прорезана оконными проемами

Глава́ – купол с барабаном и крестом, увенчивающий храмовое здание.

Закома́ра – в русской архитектуре полукруглое или килевидное завершение части

наружной стены здания; как правило, повторяет очертания расположенного за ней свода.

Куб – основной объем храма.

Луковица – церковная глава, напоминающая по форме луковицу.

Неф (*франц. nef*, от *лат. navis* – корабль), вытянутое помещение, часть интерьера церковного здания, ограниченная с одной или с обеих продольных сторон рядом колонн или столбов.

Па́перть – открытое или закрытое крыльцо перед входом в храм, возвышенное по отношению к уровню земли.

Пиля́стра (лопатка) – конструктивный или декоративный плоский вертикальный выступ на поверхности стены, имеющий *базу* и *капитель*.

Порта́л – архитектурно оформленный вход в здание.

Трапезная – часть храма, невысокая пристройка с западной стороны церкви, служащая местом проповеди, общественных собраний, а в древности и местом, где братья принимала пищу.

Шатер – высокое четырех-, шести- или восьмигранное пирамидальное покрытие башни, храма либо колокольни, широко распространенное в храмовой архитектуре Руси до XVII века.

Фронто́н – завершение фасада здания, портика, колоннады, огражденное скатами крыши и карнизом у основания.

Яблоко – шар на завершении купола под крестом.

Ярус – убывающее по высоте горизонтальное членение объема здания.

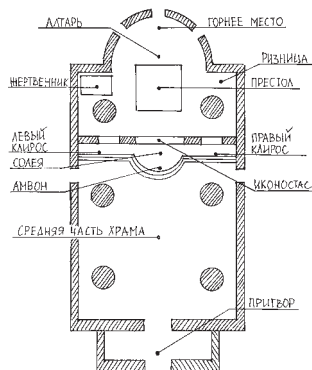


Схема храма

Внутреннее устройство храма

Православный храм делится на три части: **притвор**, собственно **храм** (средняя часть) и **алтарь**.

В **притворе** раньше стояли те, кто готовился к крещению и кающиеся, временно отлученные от Причастия. Притворы в монастырских храмах часто использовались также в качестве трапезных.

Сам **храм** предназначался непосредственно для молитвы верных, то есть крещенных и не находящихся под епитимьей христиан.

Алтарь – место священнодействий, важнейшим из которых является Таинство Евхаристии.

Алтарь

Слово **алтарь**, которым обозначается важнейшее, недоступное мирянам место храма, имеет давнюю историю. Уже в Древней Греции в местах общественных собраний существовало особое возвышение, предназначенное для выступлений ораторов, философов, вынесения приговоров судьями, оглашения царских указов. Называлось оно «*бима*», и означало это слово то же, что и латинское *alta ara* – возвышенное место, возвышение. Присвоенное важнейшей части храма название показывает, что с самых первых веков христианства *алтарь* сооружался на возвышенной по отношению к другим частям храма площадке. А символически это означает, что место, обозначаемое словом «алтарь» имеет чрезвычайно высокое духовное значение. В христианском храме – это место сугубого

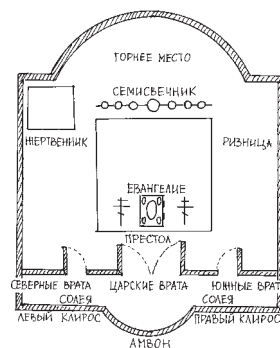


Схема алтаря

пребывания Царя Славы, Господа Иисуса Христа. Алтари в православных храмах по древней традиции устраиваются с восточной стороны. Алтарное помещение представляет собой **абсиду**, как бы пристроенную к восточной стене храма. Иногда бывает, что алтарь в храме находится не с восточной стороны, связано это с различными причинами, большей частью историческими.

Хотя православные храмы строятся алтарем на восток, в ту сторону, где восходит солнце – поклонение оказывается не тварному астрономическому началу, а Самому Христу, Которому в церковных молитвах усваиваются такие имена, как «Солнце Правды», «Восток свыше», «Восток имя Ему». Если в храме устраиваются несколько алтарей, каждый из них освящается в память особого события или святого. Тогда все алтари, кроме главного, называются **придельными** или **приделами**. Существуют и двухэтажные храмы, на каждом этаже которых может быть по несколько *приделов*.

В *алтаре* находятся **Престол**, на котором совершается **Таинство Евхаристии** и **жертвенник**, на котором происходит приготовление хлеба и вина для этого *Таинства (проскомидия)*. За *Престолом* расположено **Горнее место**. Кроме того, принадлежностью алтаря является **сосудохранилище** и **ризница**, где до и после Литургии находятся **священные сосуды**, используемые для совершения *Таинства* и **богослужебные облачения священнослужителей**. Названия *Престол* и *жертвенник*

достаточно поздние, поэтому в богослужебных книгах в соответствии с древней традицией *жертвенник* называется *предложением*, а *Престол* носит также название *Трапезы*, так как на нем находятся и с него преподаются духовенству и верующим Тело и Кровь Христовы.

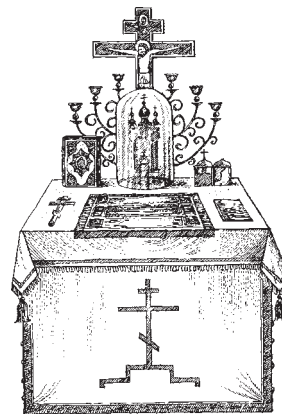
Престо́л

Престол представляет собой деревянный (иногда мраморный или металлический) стол, утвержденный на четырех «столпах» (т. е. ножках, высота которых – 98 сантиметров, а со столешницей – 1 метр). Он расположен напротив *Царских врат* (ворот, расположенных в центре иконостаса) и является самым святым местом храма, местом где Христос действительно особым образом присутствует в *Святых Дарах*.

Неотъемлемыми принадлежностями *Престола* являются следующие священные предметы:

Катасарка (греч. приплóтие) – особо освященная белая нижняя одежда, это слово в переводе на славянский означает *срачица* (нижняя рубашка). Ей покрывается весь Престол до основания, что символизирует Плащаницу, в которую было обернуто тело Христа при положении Его во Гроб.

Вёрвие – веревка длиной около 40 метров, которой во время освящения храма опоясывается Престол. В зависимости от того, кто освящает храм, форма опоясывания Престола



Престол

разная: если епископ – *вервие* со всех четырех сторон образует кресты; если же храм освящается по благословению епископа священником – *вервие* образует как бы пояс в верхней части Престола. Символизирует *вервие* пути, которыми был связан Спаситель, и Божественную силу, которая держит собой всю вселенную.

Индития (букв. перевод с *греч.* верхняя, нарядная одежда) – символизирует собой одеяние царственной Славы Христа Спасителя как Сына Божия, которая была присуща ему еще до Творения мира. Эта Небесная Слава не была очевидна окружающим Воплотившегося Бога людям. Лишь Преображение Христа на горе Фавор приоткрывает ближайшим Его ученикам суть этой царственной Славы.

Первоначально Престол покрывается и *срачицей*, и *индитией* во время освящения храма. Причем архиерей, освящающий храм, до покрытия престола *индитией* облачен в белую одежду (*срачицу*), символизирующую погребальную Плащаницу, в которую было обернуто тело Спасителя при Его захоронении. Когда же Престол покрывают *индитией*, тогда с архиерея снимается погребальная одежда, и он предстает в блеске архиерейских облачений, изображающих одежды Небесного Царя.

При освящении Престола в алтаре имеют право присутствовать одни священнослужители. Тогда же из алтаря удаляются и все предметы, которые могут переноситься с места на мес-

то: иконы, сосуды, кадила, стулья. Факт удаления того, что подвержено движению и изменению подчеркивает, что неподвижно утверждаемый Престол есть знамение Нерушимого Бога, от Которого всё получает свое бытие. Поэтому после того, как освящен неподвижный Престол, все удаленные священные предметы и вещи вновь вносятся в алтарь.

Если храм освящается архиереем, то под *Престол* на специальный *столбец* укрепляется *ящичек с мощами святых мучеников*, которые переносятся из другого храма с особой торжественностью. Этот перенос совершается в знак преемственной передачи благодати Божией от существовавшего прежде ко вновь открываемому храму. Престол перед покрытием его *срачицей* и *индитией* в местах соединения *столпóв* (ножек) с верхней доской, называемой *трапезой*, заливается **воскомас-тихом** – расплавленной смесью воска, мастики, толченого порошка мрамора, смирны, алоэ и ладана.

Деревянные Престолы иногда имеют боковые стенки, украшенные *окладами* с изображением священных событий и надписями. В таком случае сами *оклады* как бы заменяют собой *срачицу* и *индитию*. Но при всех видах устройства Престол сохраняет четырехугольную форму и свои символические значения.

Святость Престола такова, что прикасаться к нему и к предметам, на нем находящимся, разрешается только епископам, священникам и диаконам. Пространство от Царских врат алтаря до Престола священнослужителям позволено пересекать лишь по мере

богослужебной необходимости. В те моменты богослужения, когда такой необходимости нет, Престол обходят с восточной стороны, мимо *Горнего места*. Престол для храма – то же, что Церковь для мира. Он символизирует собой в разные моменты службы и Христа Спасителя, и Гроб Господень, и Престол Святой Троицы. Такая многозначность священных предметов в алтаре определяется множественностью событий Библейской истории, в которой проявление Божия вездесущия естественно и постоянно.

На святом Престоле кроме срачицы, невидимой под верхней индитией, находится несколько священных предметов: **антиминс**, **Евѡнгелие**, один или несколько **напрестольных крестов**, **дарохранительница** и **пелена**, покрывающая все предметы на Престоле, когда богослужения не совершаются.



Антиминс

Антиминс (греч. «анти» – вместо и «миссион» – стол, то есть вместопрестолье) представляет собой четырехугольный плат из шелковой или льняной материи с изображением положения во Гроб Господа Иисуса Христа. Кроме этого на *антиминсе* изображены орудия казни Христа, а по углам четыре евангелиста с их символами – тельцом, львом, человеком и орлом. На плате епископом, его освятившим, в обязательном порядке ставится надпись, сообщающая где, для какой церкви и кем он освящен. Ниже ставится подпись епископа.

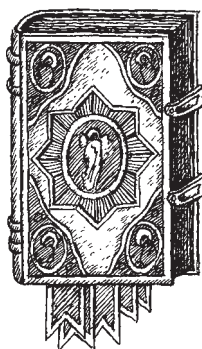
В *антиминс* завернута **губка** для собирания мелких частиц Святых Даров и вынутых из

просфор частиц. После причащения мирян антиминой губкой счищают с дискоса в Чашу все те частицы из просфор, которые находились на нем с начала Литургии. Эта губка постоянно находится в антиминосе.

Используется она также для отирания рук и губ священнослужителей после Причастия. Она является образом напоенной уксусом *губки*, которую римские воины подносили на копье к устам Распятого на Кресте Спасителя. В середину *антиминса*, ближе к его верхнему краю, полагаются залитые *воскомасти́хом* мощи в мешочке. *Антими́нсы* помазуются Святым Миром и являются обязательной и неотъемлемой частью Престола, без которого нельзя служить Литургию и совершать Таинство претворения хлеба и вина в Тело и Кровь Христовы.

Если во время Божественной литургии начнется пожар или иное стихийное бедствие не позволит закончить службу в храме, священник согласно Уставу должен вынести Святые Дары вместе с *антиминсом*, развернуть его в удобном месте и обязательно закончить на нем священнодействие. Это указание Устава, а также освящение *антиминса* одновременно с Престолом уравнивает их значение.

Необходимость дублирования Престола *антиминсом* возникла в годы жестоких гонений, когда священники, переходившие с места на место, тайно совершали Евхаристию в домах, служивших первым христианам храмами. Когда христианство в Римской империи стало государственной религией, Церковь



Напрестольное
Евангелие

не стала отказываться от сложившейся практики. Еще одной причиной для этого дублирования стало наличие в епархиях отдаленных храмов, которые епископ по тем или иным причинам не мог освятить лично. А поскольку по канонам сделать это мог только он, то выходили из ситуации следующим образом: епископ подписывал и освящал *антиминс* и посылал его в храм, а освящение здания производилось местным священником малым чином. Кроме того, византийские императоры и военачальники имели при себе священников, которые в военных походах совершали для них Таинство Евхаристии на *антиминсе*.

Антиминс по ходу Литургии разворачивается только в строго определенные моменты, в остальное же время находится в свернутом состоянии в особом платке, который называется *илитоном*.

Илитон (*греч.* обертка, повязка) – шелковый или льняной плат без изображений и надписей, в который завернут антиминс во все время, кроме Литургии верных, когда он открывается для совершения Таинства претворения хлеба и вина в Тело и Кровь Христовы. *Илитон* является образом той головной погребальной повязки (*сударя*), которую увидели апостолы Петр и Иоанн в Гробе Христа после Его Воскресения (см.: Ин. 20; 7).

Напрестольное Евангелие символизирует собой Господа Иисуса Христа, поскольку в евангельских словах Он Сам таинственно присутствует Своею благодатью. *Евангелие*

кладут поверх антими́нса на середине Престола. Это показывает всем верующим постоянное присутствие Воскресшего Христа в самой главной и священной части храма. *Напрестольное Евангелие* с древних времен украшалось золотыми или серебряными с позолотой *накладками* или такими же *окладами*. На *накладках* и *окладах* с лицевой стороны по углам изображались четыре евангелиста, а в середине изображалось или Распятие Христово с предстоящими (т. е. со стоящими у Креста), или образ Христа Вседержителя на троне. В XVIII–XIX веках на окладах напрестольных Евангелий стали изображать образ Воскресения Христова. На обратной стороне Евангелий изображаются или Распятие, или Крест, или Пресвятая Троица, или Божия Матерь.

Напрестольный Крест вместе с антими́нсом и Евангелием является третьей обязательной принадлежностью святого Престола и имеет также богослужебное употребление: им при отпуске Литургии осеняется верующий народ; им освящается вода на Богоявление и во время водосвятных молебнов; после отпуста к нему прикладываются верующие. По вере Церкви в образе таинственно присутствует то самое, что он изображает. *Образ Креста* так глубок, что все, содержащееся в словах Евангелия, особенным образом присутствует и в нем. При совершении всех Таинств церковных и многих обрядов рядом на аналое или столе обязательно должны быть Евангелие и *Крест с Распятием*.



*Напрестольный
крест*



Дарохранильница

На Престоле обычно кладется несколько *Евангелий* и *Крестов*. Кроме тех, что используются по ходу богослужения, на Престоле как на особо святом месте находятся *малые*, или *требные Евангелия* и *Кресты*. Их употребляют при совершении *Таинств Крещения, Елеосвящения, Венчания, Исповеди*, то есть по мере необходимости, они уносятся с Престола и вновь кладутся на него.

Помимо антиминса, Евангелия и Креста, составляющих неотъемлемую принадлежность Престола, на нем находится **дарохранильница**, предназначенная для хранения Святых Даров.

Дарохранильница – особый сосуд, изготовленный обычно из не окисляющегося, вызолоченного металла, имеющий вид храма или часовни, с небольшой гробницей. Внутри *дарохранильницы* в особом *ящичке* кладутся приготовленные для длительного хранения частицы Тела Христова, пропитанные Его Кровью. Эти частицы употребляются для причащения на дому тяжелобольных и умирающих людей. Символически *дарохранильница* изображает собой Гроб Христов, в котором покоилось Его Тело, или Церковь, как постоянно питающую православных Телом и Кровью Господней.



Дароносица

Дароносица – небольшой ковчежец, устраиваемый чаще всего в виде часовенки с дверцей и с крестом наверху. Внутри *дароносицы* находятся:

1. **Ящичек** для положения частиц Тела, пропитанного Кровью Христовой.

2. **Ковшик** (маленькая чаша).

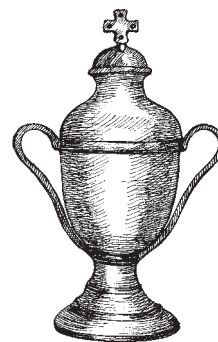
3. **Лжица** (серебряная ложка, используемая для Причащения).

4. Иногда в дароносице есть **сосуд для вина**.

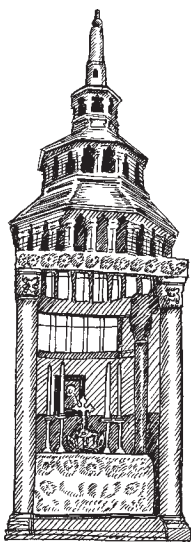
Дароносицы служат для перенесения Святых Даров и причащения больных и умирающих людей. Тот факт, что внутри *дароносицы* находятся частицы Тела и Крови Христовой определил способ ношения этих сосудов священниками. Они носятся исключительно на груди в особых мешочках с лентой, надеваемой на шею. Сами *дароносицы* делаются обычно с ушками по бокам для тесемки или шнура.

Сосуд со Святым Миром (благовонный состав из множества веществ: елея, алоэ, смирны, розового масла, толченого мрамора и др.) также часто находится на главном Престоле. Только в том случае, если в храме несколько приделов, дароносицы и *сосуды с Миром* полагаются обычно на одном из боковых Престолов. По традиции *Святое Миро* готовится и освящается Патриархом раз в несколько лет и используется для совершения Таинства Миропомазания, а также для освящения антиминсов и Престолов храмов. В древности в Византии и России *Святым Миром* также помазывали на царство православных государей.

Кроме того, на Престоле под Крестом должен обязательно находиться **плат для отирания губ** священника и **края Потира** после Причастия. В некоторых больших храмах сохранилась так называемая **сень**, или **киворий**. Символически она означает небо,



Сосуд для Святого Мира



*Сень (киворий)
над Престолом*

раскинувшееся над землей, на которой совершился Искупительный Подвиг Христа Спасителя. Престол представляет собой земную область бытия, а *киворий* – область бытия небесного. Внутри *сени* из ее центра к Престолу как бы опускается фигурка голубя, являющаяся символом Святого Духа. В древности иногда в эту фигурку клались для хранения запасные (то есть специально заготавливаемые для причащения больных и для других случаев) Дары. *Сень* обычно укреплялась на четырех столпах реже – подвешивалась к потолку алтаря. Поскольку в *кивориях* устраивались завесы, закрывающие Престол со всех сторон, то функционально они были близки к современной **пелене – покрову**, которым накрываются все священные предметы на Престоле по окончании богослужений. В древности в тех храмах, в которых не было *сени*, эта *пелена* ее как бы заменяла. Покров знаменует собою покрывало тайны, которая большую часть времени скрывает от глаз непосвященных действия и тайны Божьей Премудрости.

Иногда Престол окружен со всех сторон ступенями (от одной до трех), символизирующих его духовную высоту.

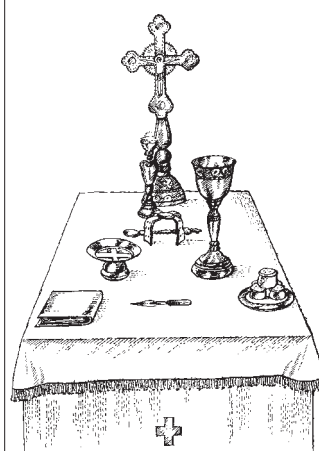
Жертвенник

В северо-восточной части алтаря, слева от Престола (если смотреть из храма), у стены находится **жертвенник**. По внешнему устройству *жертвенник* почти во всем подобен Престолу (это не касается священных предметов, на нем помещаемым). В первую очередь это отно-

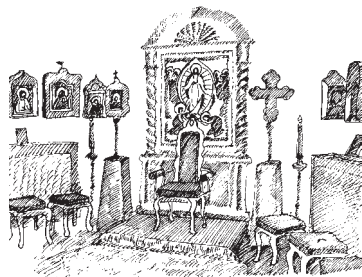
сится к размерам *жертвенника*, которые бывают или одинаковы с размерами Престола или несколько меньше. Высота *жертвенника* всегда равна высоте Престола. Все те одежды, которые присутствуют на Престоле есть и на *жертвеннике*: срачица, индития, покрывало. Название *жертвенник* это место алтаря получило оттого, что на нем совершается проскомидия, первая часть Божественной литургии, где хлеб в виде просфор и вино особым образом приготавливаются для совершения Таинства Бескровной Жертвы.

В приходских храмах, где нет *сосудохранилища*, на *жертвеннике* постоянно находятся богослужбные священные сосуды, покрываемые пеленами. На *жертвеннике* обязательно ставится лампада и Крест с Распятием, иногда они совмещаются в одном предмете. В храмах, где существуют несколько *приделов* (т. е. храмов, пристроенных к главному храму и составляющих с ним единое целое) есть соответственно их количеству несколько Престолов и *жертвенников*.

Жертвенник имеет меньшее, чем Престол значение, поэтому во время освящения храма, он в отличии от Престола, только окропляется святой водой. Однако поскольку на нем совершается проскомидия и имеются священные сосуды, *жертвенник* является священным местом, к которому не позволено прикасаться никому, кроме священнослужителей. Очередность каждения в алтаре следующая: сначала Престолу, затем Горнему месту и только после этого *жертвеннику*. Но когда на *жертвеннике* стоят приготовленные



Жертвенник



Горнее место

на проскомидии для последующего священнодействия хлеб и вино, то после каждения Престола кадится *жертвенник*, а затем Горнее место. Возле *жертвенника* обычно ставится стол для просфор, поданных верующими, и записок для поминания о здравии и о упокоении.

Жертвеннику усваиваются множество символических значений, причем каждое из последующих «сменяет» предыдущее в определенный момент службы. Так на проскомидии *жертвенник* символизирует пещеру и те ясли, где находился новорожденный Христос. Но поскольку уже в Своем Рождестве Господь приготавлился к крестным страданиям, то *жертвенник* знаменует собой и Голгофу, место крестного подвига Спасителя. А когда в конце Литургии Святые Дары переносятся с Престола на *жертвенник*, то он приобретает значение Небесного Престола, куда вознесся Господь Иисус Христос после Своего Воскресения. Многозначность в символике – одно из интересных явлений совокупности духовных значений одного и того же священного предмета.

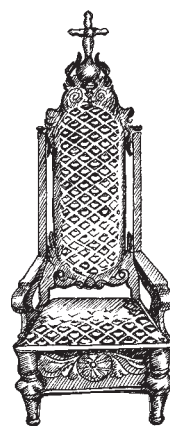
Горнее место

Горнее (слав. возвышенное) место – это место у центральной части восточной стены алтаря, находящееся прямо против Престола, где на некотором возвышении сооружается кресло (трон) для архиерея, символизирующее *Небесный Престол*, на котором незримо присутствует Господь, а по его сторонам, но ниже устраиваются скамьи или сидения для священников. В древности оно имело название «*сопрестолие*».

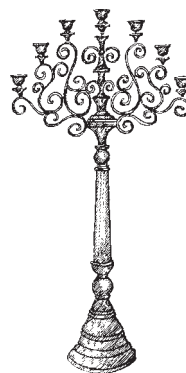
Когда во время архиерейских богослужений епископ сидит на троне, а сослужащее ему духовенство располагается соответственно по сторонам (это бывает, в частности, при чтении Апостола за Литургией), то в этих случаях епископ изображает собой Христа Вседержителя, а духовенство – апостолов. *Горнее место* во всякое время является обозначением таинственного присутствия Небесного Царя Славы.

В большинстве приходских храмов *Горнее место* не оформлено возвышением и седалище для епископа отсутствует. В таких случаях там обычно ставится лишь высокий подсвечник с лампадой, который епископ при освящении храма должен возжечь своей рукой и водрузить на *Горнем месте*. Во время богослужений на этом подсвечнике должна гореть лампада и (или) свеча. Кроме архиереев и священников, никто, даже диаконы, не имеет права сидеть на скамьях *Горнего места*. Священнослужители, совершающие во время богослужения каждение, обязательно кадят *Горнее место*, все присутствующие в алтаре, проходя через него, обязательно кланяются, осеняя себя крестным знамением.

Вплотную к Престолу, с его восточной (дальней, если смотреть из храма, стороны) обычно помещается **семисвечник**, представляющий собой разделенный на семь ответвлений светильник, на котором находятся семь лампад, зажигаемых при богослужении. Символизируют эти лампы семь Церквей, которые видел в Откровении Иоанн Богослов, и семь Таинств Православной Церкви.



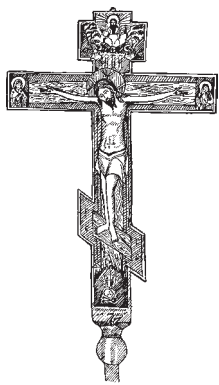
Архиерейский трон



Семисвечник



Выносная
(запрестольная)
икона Божьей Матери



Выносной
(запрестольный)
Крест

Справа от Престола располагается **сосудо-хранилище**, где хранятся в небогослужбное время *священные сосуды* (т. е. Потир, дискос, звезда и др.) и **ризница** (или по-другому – *диако́нник*), в которой находятся *облачения духовенства*. Справа от Престола для удобства священнослужителей имеется стол, на который полагаются ризы, приготовленные для богослужения. Вообще, в *ризнице* кроме богослужбных одежд хранятся богослужбные книги, ладан, свечи, вино и просфоры для ближайшей службы и другие предметы, необходимые для богослужений и различных треб. По причине большого разнообразия и различия вещей, хранящихся в *ризнице*, она редко бывает сосредоточена в одном определенном месте. Священные ризы обычно хранятся в особых шкафах, книги – на полках, другие предметы – в ящиках столов и тумбочек.

С северной и южной сторон Престола у *семисвечника*, принято ставить **выносную икону Божией Матери** (с северной стороны) и **Крест с образом Распятия Христова** (так называемый запрестольный – с южной) на длинных древках. **Умывальник** для омовения рук и уст священнослужителей перед Литургией и после нее и **место для кадила** и угля может находиться как в северной, так и в южной части алтаря. Перед Престолом, справа от Царских врат у южной двери алтаря, в кафедральных храмах принято ставить **кресло для епископа**.

Разное количество окон в алтаре символизирует следующее:

1. Три окна (или два раза по три: вверху и внизу) – несозданный *Троический свет Божества*.

2. Три вверху и два внизу – *Троический свет* и *два естества* Господа Иисуса Христа.

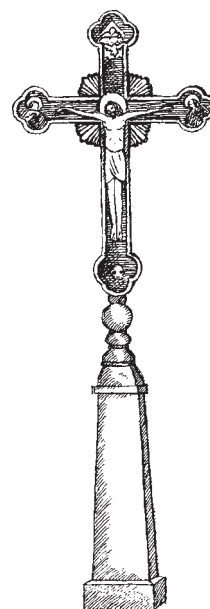
3. Четыре окна – *Четвероевангелие*.

Иконостас

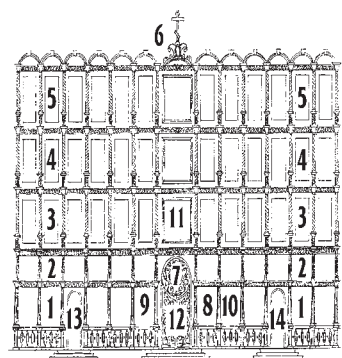
Иконостас – особая перегородка, со стоящими на ней иконами, отделяющая алтарь от средней части храма. Уже в катакомбных храмах Древнего Рима существовали решетки, отделяющие пространство алтаря от средней части храма. Появившийся на их месте в процессе развития православного храмоздательства *иконостас* является совершенствованием и углублением этой традиции.

Составляющие *иконостас* иконы таинственно содержат в себе присутствие Того, Кого они изображают, и это присутствие тем теснее, благодатнее и сильнее, чем более икона соответствует церковному канону. Иконописный церковный канон (то есть определенные правила написания икон) так же непреложен и вечен, как канон священных богослужебных предметов и книг. Православная икона должна иметь два необходимых атрибута: **нимб** – золотое сияние в форме круга над головой святого, которое изображает его Божественную Славу; кроме этого икона должна иметь **надпись с именем святого**, что является церковным свидетельством соответствия образа (иконы) первообразу (самому святому).

В соответствующих молитвах и прошениях, где поминаются все святые, а также в действиях богослужения Святая Церковь отражала общение людей, стоящих в храме, с теми, кто находится на небесах и молится вместе



*Запрестольный
Крест*



1. Местный ряд
2. Праздничный ряд
3. Деисусный ряд
4. Пророческий ряд
5. Праотеческий ряд
6. Навершие (Крест или Голгофа)
7. Икона «Тайная Вечера»
8. Икона Спасителя
9. Икона Пресвятой Богородицы
10. Местная икона
11. Икона «Спас в Силах» или «Спас на престоле»
12. Царские врата
13. Диаконские (северные) врата
14. Диаконские (южные) врата

с ними. Присутствие лиц Небесной Церкви было издревле выражено и в иконах, и в старинной росписи храма. Не хватало только такого внешнего образа, который бы явил собой ясным, видимым способом, невидимое, духовное покровительство Небесной Церкви, ее посредничество в спасении живущих на земле. Такой стройной совокупностью символов-образов, стал иконостас.

Принадлежность нижнего ряда иконостаса – трое врат (или дверей), которые имеют свои названия и функции.

Царские врата – двустворчатые, самые большие врата – располагаются в середине иконостаса и называются так, потому что через них Сам Господь Иисус Христос, *Царь Славы*, невидимо проходит в Святых Дарах. Через *Царские врата* никому кроме священнослужителей, и то только в определенные моменты богослужения, проходить не разрешается. За *Царскими вратами*, внутри алтаря, висит **завеса** (*катанетасма*), которая отдергивается и задергивается в моменты, определенные Уставом и знаменует собой вообще покров тайны, покрывающий святости Божии. На *Царских вратах* изображаются иконы *Благовещения Пресвятой Богородицы* и четырех Апостолов, которые написали Евангелия: *Матфея, Марка, Луки и Иоанна*. Над ними помещается образ **Тайной Вечери**, который указывает также, что за Царскими вратами в алтаре происходит то же самое, что происходило в Сионской горнице. Направо от Царских врат всегда помещается икона **Спаси-**

теля, а налево от *Царских врат* – икона **Божией Матери**.

Диаконские (боковые) врата расположены:

1. Направо от иконы Спасителя – **южная дверь**, на которой изображается либо *архангел Михаил*, либо *архидиакон Стефан*, либо *первосвященник Аарон*.

2. Налево от иконы Божией Матери – **северная дверь**, на которой изображаются либо *архангел Гавриил*, либо *диакон Филипп (архидиакон Лаврентий)*, либо *пророк Моисей*.

Боковые двери называются диаконскими, так как через них чаще всего проходят диаконы. Справа от южной двери помещаются иконы особенно чтимых святых. Первой справа от *образа Спасителя*, между ним и изображением на южной двери всегда должна быть **храмовая икона**, т. е. **икона** того *праздника* или *святого*, в честь которого *освящен* храм.

Вся совокупность икон первого яруса составляет так называемый **местный ряд**, который называется так, потому что в нем есть *местная икона*, то есть икона праздника или святого, в честь которого устроен храм.

Иконостасы обычно устраиваются в несколько ярусов, т. е. рядов, каждый из которых формируется из икон определенного содержания:

1. Во втором ярусе помещаются иконы важнейших **двунадесятих праздников**, изображающих те священные события, которые послужили спасению людей (**праздничный ряд**).

2. Третий (**деисусный**) ряд икон имеет своим центром образ **Христа Вседержителя**, восседающего на троне. По правую руку от Него изображается **Пресвятая Дева Мария**, молящая Его о прощении человеческих грехов, по левую руку от Спасителя – образ проповедника покаяния **Иоанна Предтечи**. Эти три иконы носят название **дейсис** – моление (*разг. деисус*) С обеих сторон от *деисиса* – иконы **апостолов**.

3. В центре четвертого (**пророческого**) ряда иконостаса изображается **Мать Божия с Богомладенцем**. По обе стороны от Нее изображены предвозвестившие Ее и рожденного от Нее Искупителя **ветхозаветные пророки** (Исайя, Иеремия, Даниил, Давид, Соломон и другие).

4. В центре пятого (**праотеческого**) ряда иконостаса, где этот ряд есть, часто помещается образ **Господа Саваофа, Бога Отца**, по одну сторону от которого помещаются образы **праотцев** (Авраама, Иакова, Исаака, Ноя), а по другую – **святителей** (т. е. святых, которые в годы своего земного служения имели епископский сан).

5. На самом верхнем ярусе всегда сооружается *наверху*: либо **Голгофа** (Крест с Распятием как вершина Божественной любви к падшему миру), либо просто **Крест**.

Это традиционное устройство иконостаса. Но часто встречаются и другие, где, например, праздничный ряд может быть выше дейсиса, или его совсем может не быть.

Иконы размещаются и вне иконостаса – по стенам храма – в **киотах**, т. е. в особых, обычно

застекленных рамах, а также располагаются на **анало́ях**, т. е. на высоких узких столиках с наклонной поверхностью.

Средняя часть храма

Средняя часть храма знаменует собой тварный мир. Это прежде всего мир Горний, ангельский, а также область небесного бытия, где пребывают и все праведники, отошедшие туда от земной жизни.

Средняя часть храма, как это явствует из ее названия, находится между алтарем и притвором. Поскольку алтарь ограничен иконостасом не полностью, то некоторая его часть «выносится» за пределы алтарной перегородки. Эта часть представляет собой возвышенную по отношению к уровню остального храма площадку и носит название **солея́** (*греч.* возвышение посреди храма). Это возвышение может иметь одну или несколько ступеней. В таком устройстве *солеи* таится удивительный смысл. Алтарь не оканчивается на самом деле иконостасом, а выходит из-под него к людям, давая возможность понять очевидное: для молящихся, стоящих в храме, во время богослужения совершается то же, что совершается в алтаре.

Полукруглый выступ в центре *солеи* называется **амво́ном** (*греч.* восхожу). С *амвона* верующих причащают святы́х Христовых Таин, оттуда священник произносит самые значительные слова при совершении службы, а также проповеди. Символические значения *амвона*



Хоругвь

следующие: гора, с которой проповедовал Христос; Вифлеемская пещера, где он родился; камень, с которого Ангел возвестил женам о Воскресении Христа. По краям солеи устраивают особо огороженные места для певцов и чтецов, называемые **клиросами**. Это слово происходит от названия певчих-священников «*клирошане*», то есть певчих из числа священнослужителей, **кли́ра** (*греч.* жребий, надел). Рядом с *клиросами* ставятся **хоругви** – иконы, написанные на материи и прикрепленные, подобно запрестольным изображениям Креста и Божией Матери, к длинным древкам. Они используются во время крестных ходов. В некоторых храмах есть **хóры** – балкон или лоджия обычно с западной, реже с южной или с северной стороны.

В центральной части храма, в верхней точке купола на массивных цепях подвешивается большой светильник со множеством ламп (в виде свечек, либо в др. виде) – **паникади́ло**, или **паниканди́ло**. Обычно *паникадило* выполняется в виде одного или нескольких стилизованных колец, может быть богато орнаментировано, украшаться «таблетками» – иконописными изображениями. В куполах боковых приделов подвешиваются подобные же светильники меньших размеров, называемые **поликанди́лами**. *Поликандила* имеют от семи (символизируют семь даров Святого Духа) до двенадцати (символизируют 12 апостолов) ламп, *паникадила* – более двенадцати.

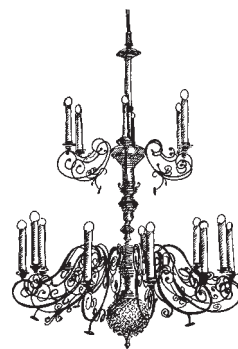
Кроме того, по стенам храма часто прикрепляются стилизованные светильники, игра-

ющие вспомогательную роль. Изначально, богослужебный Устав предусматривал в одних случаях возжжение всех светильников, в других – только некоторой части, в третьих – полное погашение почти всех светильников. В настоящее время эти указания Устава соблюдаются не так строго, но, тем не менее, изменение освещения в разные моменты разных служб для присутствующих в храме очевидно.

Неотъемлемой принадлежностью всех частей храма являются также **лампады**, которые зажигаются у большинства икон в храме. Современные храмовые *лампады* бывают как *подвесные*, так и *напольные* (в этом случае они объединены с подсвечниками, на которых верующие возжигают свечи – свою малую жертву Богу).

Принадлежностью средней части храма в кафедральных соборах является помост для епископа, представляющий собой возвышенную квадратную площадку и носящий название **архиерейский амвон, облачальное место** или **рундук**. Там архиерей облачается, совершает некоторые части богослужений. Символически это место изображает собой пребывание Сына Божия во плоти среди людей. В приходских храмах *архиерейский амвон* выносится в центр храма по мере необходимости, то есть в то время, когда богослужение в нем совершает епископ.

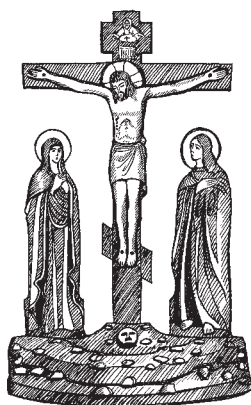
За *облачальным местом* в западной стене храма устраиваются **двухстворчатые двери**,



Паникадило

Лампада-подсвечник
у храмового образа

или **красные врата**, ведущие из средней части храма в притвор. Они являются главным входом в церковь. Помимо западных, красных врат, храм может иметь еще *два входа в северной и южной стенах*, но это бывает не всегда. Вместе с западными вратами эти *боковые двери* составляют число три, символизирующее Святую Троицу, вводящую нас в Небесное Царство, образом которого является храм.



Образ Голгофы

В средней части храма считается обязательным иметь **образ Голгофы**, представляющей собой большой деревянный Крест с Распятым на нем Спасителем. Обычно он делается в натуральную величину, то есть в рост человека, и восьмиконечным с надписью на верхней короткой перекладине «І Н Ц І» («Иисус Назорей Царь Иудейский»). Нижний конец Креста укрепляется на подставке в виде каменной горки, на которой изображаются череп и кости праотца Адама. По правую сторону от Распятого ставится *образ Богородицы*, устремившей Свой взор ко Христу, по левую сторону – *образ Иоанна Богослова* либо *образ Марии Магдалины*. Распятие во дни Великого поста выдвигается на середину храма для сугубого напоминания людям о Крестных страданиях Сына Божия, которые Он претерпел ради нас.

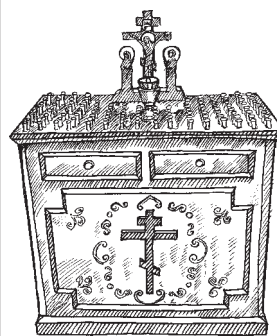
Кроме того, в средней части храма, обычно у северной стены, ставится стол с **кануном (каноном)** – четырехугольной мраморной или металлической доской со множеством держателей для свечей и небольшим Распятием. Рядом с ним служатся панихиды по усопшим.

Многозначное греческое слово «канон» означает в этом случае предмет определенной формы и размера.

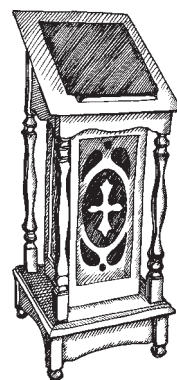
Еще одной принадлежностью средней части храма является **аналой**, хотя он и не является обязательным священно-таинственным предметом. *Аналой* – высокий четырехгранный столик (подставка), завершающийся скошенной доской, на которой закреплены одна или более поперечных реек, необходимых для того, чтобы положенные на него иконы, Евангелие либо Апостол не соскальзывали по наклонной плоскости. *Аналой* используется при Таинстве Исповеди, при совершении Таинства Венчания молодые обводятся священником трижды вокруг *аналоя* с лежащими на нем Евангелием и Крестом, используется он и при многих других службах и требах. *Аналои* покрываются матерчатыми *аналойниками* (покрывалами), цвет которых одинаков с тем, какой имеют в данный праздник одежды духовенства.

Иконописные изображения в алтаре и храме

Храм и его росписи подобны книге, которую необходимо уметь прочесть. Храм – это место соединения небесной и земной Церкви, отсюда деление его частей на верхнюю («небо») и нижнюю («земля»), которые в совокупности составляют космос (*греч.* украшенный). По многим дошедшим до нас росписям древних храмов можно очертить канонические представления Церкви в области



*Стол с кануном
(каноном)*



Аналой

композиционного расположения росписей и икон в храме, начиная с алтаря. Один из возможных канонически допускаемых вариантов композиций следующий.

В самых верхних сводах алтаря изображаются **Херувимы**. В верхней части алтарной абсиды помещается образ **Богоматери «Знамение»** или **«Нерушимая Стена»**. В средней части центрального полукружия алтаря за Горним местом принято помещать **образ Евхаристии** – Христа, преподающего Причастие **святым апостолам**, или образ **Христа Вседержителя**, восседающего на троне. Слева от этого образа, если смотреть из храма, на северной стене алтаря помещаются образы **Архангела Михаила, Рождества Христова** (над жертвенником), святых, составивших чин Литургии (**Иоанна Златоуста, Василия Великого, Григория Двоеслова**), **пророка Давида** с арфой. Справа от Горнего места по южной стене помещаются образы **Архангела Гавриила, Распятия Христова, вселенских учителей, Иоанна Дамаскина, Романа Сладкопевца** и др. Так с небольшими вариантами расписывается алтарная абсида.

Роспись храма «читается» с самой верхней его точки, где в центре купола **Иисус Христос** изображается в виде **Пантократора (Вседержителя)**. В левой руке Он держит книгу, правой – благословляет Вселенную. На окружающих Его полусферических парусах изображаются **четыре евангелиста**: в северо-восточном парусе изображается евангелист **Иоанн Богослов с орлом**; в юго-западном парусе –

евангелист **Лука с тельцом**; в северо-западном парусе – евангелист **Марк со львом**; в юго-восточном парусе – евангелист **Матфей с существом в образе человека**. Под Ним по нижнему краю сферы купола расположены изображения **Серафимов**. Ниже, в барабане купола – **восемь Архангелов**, которые обычно изображаются со знаками, выражающими особенности их личности и служения. Для архангела Михаила, например, – это огненный меч, для Гавриила – райская ветвь, для Уриила – огонь.

Затем по северной и южной стенам сверху вниз следуют рядами изображения **апостолов из числа семидесяти**, призванных на служение позже, а также **святителей, преподобных и мучеников**. Стенные росписи начинаются обычно на высоте 1,5–2 метров от пола. Ниже границы священных изображений, остаются панели, украшенные орнаментом и имеющие двойное предназначение. Во-первых, они предотвращают стирание фресок при большом стечении народа. Во-вторых, панели как бы оставляют место в нижнем ряду здания храма для людей, так как те несут в себе образ Божий, хотя и затемненный грехом, являясь в этом смысле также образами, иконами.

Северная и южная стены заполняются изображениями **событий священной истории Ветхого и Нового Заветов, Вселенских Соборов, житий святых – вплоть до истории государства и данной местности**. В XI–XII веках сложилась обязательная схема главных христианских праздников, событийный ряд которых раскрывается в изображениях,



*Пантократор
(Вседержитель)
в центре подкупольного
пространства*

начиная с юго-восточной стены по часовой стрелке. Эти сюжеты следующие: **Рождество Пресвятой Богородицы, Благовещение Пресвятой Богородицы, Рождество Христово, Сретение Господне, Крещение Господне, Воскрешение Лазаря, Преображение Господне, Вход Господень в Иерусалим, Распятие, Сошествие во Ад, Вознесение Господне, Сошествие Св. Духа на апостолов (Пятидесятница), Успение Пресвятой Богородицы.** Православный храм можно назвать энциклопедией. В каждом храме присутствует вся история человечества, начиная с грехопадения Адама и Евы до событий ближайших к нам по времени.

Западная стена обычно расписывается изображениями **Страшного суда**, а над ним, если позволяет пространство, помещается образ **шестидневного творения мира**. Пространства между отдельными иконописными композициями заполняются орнаментом, где в основном используются *образы растительного мира, а также такие элементы, как кресты в круге, ромбе и других геометрических фигурах, восьмиугольные звезды.*

Кроме центрального купола, храм может иметь еще несколько куполов, в которых помещаются изображения **Креста, Богоматери, Всевидящего Ока в треугольнике, Духа Святого в виде голубя**. Обычно количество куполов на здании храма соответствует количеству храмовых приделов, находящихся под одной кровлей. В таком случае над средней частью каждого из этих приделов сооружается купол. Но эта зависимость не безусловная.

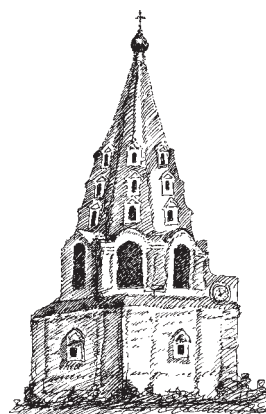
Притвор и паперть

Название «**притвор**» (притворять, приделывать, пристраивать) дано третьей части храма по той причине, что в определенный исторический момент к двухчастным древним храмам в России стали дополнительно *пристраивать* третью часть. Другое название этой части храма – **трапеза**, поскольку в ней во дни больших церковных праздников или поминовения усопших устраивались обеды для нищих. Обычай сооружать *притворы* стал на Руси, за редким исключением, всеобщим. Тема настенных росписей *притвора* – жизнь прародителей Адама и Евы, их изгнание из рая. *Притворы* по ширине обычно уже западной стены храма, нередко встроены в колокольню, если она примыкает к храму вплотную. Иногда ширина *притвора* одинакова с шириной западной стены.

Попасть в притвор с улицы можно через **паперть** – площадку перед входными дверями, окруженную с трех сторон ступенями. *Паперть* символизирует то духовное возвышение, на котором находится Церковь среди окружающего мира, как Царство не от мира сего.

Колокольни, колокола, звонницы, колокольные звоны

Колокольня – башня с открытым ярусом (**ярус звона**) для колоколов. Ставилась рядом с храмом или включалась в его композицию. В средневековой русской архитектуре известны **столпообразные** и **шатровые** колокольни



Восьмигранная шатровая колокольня Троицкого Данилова монастыря, XVII в. Кострома



Большая
столпообразная
восьмигранная
колокольня
Софийского собора,
XVII в. Вологда

наряду со **звонницами стенообразного, столпообразного и палатного типа.**

Столпообразные и шатровые колокольни бывают *одноярусные* и *многоярусные*, а также *квадратные, восьмигранные* или *круглые* в плане.

Столпообразные колокольни, кроме того, делятся на *большие* и *малые*. *Большие* колокольни имеют высоту 40–50 метров и стоят отдельно от храмового здания. *Малые столпообразные колокольни* входят обычно в комплекс храма. Известные сейчас варианты малых колоколен отличаются местом своего расположения: либо над западным входом в церковь, либо над галереей в северо-западном углу. В отличие от *отдельно стоящих столпообразных колоколен*, *малые* обычно имели только один ярус открытых арок звона, а нижний ярус был оформлен окнами с наличниками.

Наиболее распространенным типом колоколен является ставшая классической **одноярусная восьмигранная шатровая** колокольня. Особенно широкое распространение этот тип колоколен получил в XVII веке, когда *шатровые колокольни* являлись почти неотъемлемой частью среднерусского пейзажа.

Изредка строились **многоярусные шатровые колокольни**, хотя второй ярус, расположенный над основным ярусом звона, как правило, колоколов не имел и играл декоративную роль. Весьма редко встречаются случаи, когда колокола в шатровых колокольнях подвешивались в два яруса.

Под влиянием западноевропейской культуры в русских монастырских, храмовых и городских архитектурных ансамблях во множестве стали появляться **барочные** и **классические многоярусные колокольни**. Одной из самых известных колоколен XVIII века стала большая колокольня Троице-Сергиевой Лавры, где на массивном первом ярусе возведены еще четыре яруса звона.

До появления колоколен в древней Церкви для колоколов строились *звонницы* в виде стенки со сквозными проемами либо в виде звонницы-галереи (палатной звонницы).

Звонница – это надстроенное на стене храма или установленное рядом с ним сооружение с проемами для подвешивания колоколов. Виды звонниц: *стенообразные* – в виде стены с проемами; *столпообразные* – башенные сооружения с многогранным основанием с проемами для колоколов в верхнем ярусе; *палатного типа* – прямоугольные, с крытой сводчатой аркадой, с опорами по периметру стен.

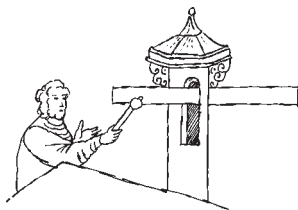
Русь заимствовала колокола из Европы, где они вошли в употребление уже с VII в., а в Византии – с IX в. Первое упоминание о колоколах на Руси находится в III Новгородской летописи под 1066 г. Единственным способом звона в этот период для Европы, Византии и Руси было раскачивание колокола. В богослужебных книгах колокол называется **кампа́н**, что этимологически связано с названием римской провинции Кампания, где добывалась лучшая медь для колоколов. До появления колоколов в монастырях для созыва



Звонница
Спaso-Евфимиева
монастыря
палатного типа,
пристроенная к храму,
XVI–XVII вв. Суздаль



Звонница
Успенского собора
палатного типа, XVII в.
Ростов Великий



Извлечение звука
с помощью била

братии на молитву широко употреблялись деревянные, железные, медные, даже каменные **би́ла** и **клепа́ла**.

По своей внешней форме колокол – не что иное, как опрокинутая чаша, из которой как бы «изливаются» звуки, несущие в себе благодать Божию.

Существуют три способа извлечения звука из колоколов:

1. **Встряхивая** или **качая колокол**. Это самый древний звон, производимый раскачиванием колокола при **свободном положении языка**.

2. **Ударяя** по нему **молотом** или колотушкой. В богослужении почти не используется, поскольку звукоизвлечение осуществляется посредством удара молотом от механического привода.

3. **Ударяя языком в край колокола**. Редко употребляемый в мировой практике звон в колокол посредством раскачивания языка при неподвижном положении колокола. Этот вид звона получил распространение на Руси, особенно во второй половине XVII – начале XVIII вв. Считалось, что этот вид звона в колокол существовал лишь в нашей стране.

Каждый из трех описанных способов требует для производства звона особых приспособлений, развески и расстановки колоколов, особой конструкции звонничных проемов и даже определяет характер колокольных сооружений.

Качающиеся колокола в Древней Руси назывались «**очáпными**» или «**очéпными**», – по специальному шесту «**очéпу**», «**очáпу**»,

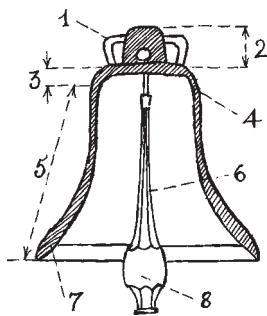


Схема колокола:
1. Уши; 2. Голова;
3. Плечи; 4. Свод колокола; 5. Высота чаши; 6. Язык;
7. Боевая часть;
8. Яблоко (головка)

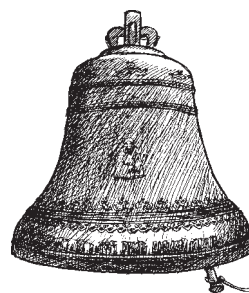
который приделывался к вращающемуся валу с насаженным на нем колоколом. Иногда такие колокола назывались еще «валовыми». Кроме больших благовестных колоколов, на древнерусских колокольнях были колокола средних регистров, «средние», которые за приятность звука называли «красными». Третий разряд древнерусских колоколов составляли «малые» или «завонные». Эти колокола висели неподвижно, и в них звонили за веревку, ударяя языком в край; они назывались «язычными».

Используемые в настоящее время на колокольнях православных храмов колокола делятся на несколько видов:

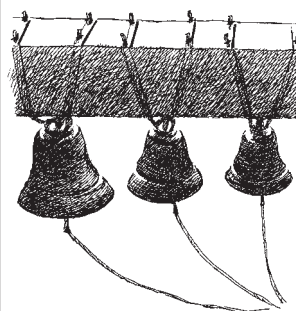
1. Праздничный (большой).
2. Воскресный.
3. Полиелейный.
4. Простодневный (будничный).
5. Малый.
6. Завонные колокольца разной величины.

В соответствии с требованиями Устава и значением богослужений, перед которыми этот звон совершается, различают несколько его видов:

1. **Благовест** — это звон, при котором ритмично ударяют в один (обычно самый большой) колокол. *Благовест* бывает три раза: к вечерне, утрени и к часам перед Литургией.
2. **Перезвон** — поочередные удары (от одного до семи в каждый колокол) от большого к малым. В богослужебной практике он



Праздничный
колокол



Завонные
колокольца

производится для того, чтобы подчеркнуть важность предстоящей службы или действия.

3. **Трезвóн** – звон, при котором ударяют в разные колокола одновременно в три приема с паузами между ними. *Трезвон* бывает к Литургии. Кроме того, существуют разновидности *трезвона*, именуемые «**красный звон**» и «**звон в дво́и**». «Красным» именуют *трезвон*, отличающийся красотой и разнообразием ритмических фигур, создающий ощущение особого торжества. «*Звон в двои*» совершается перед малой вечерней, Литургией Преждеосвященных Даров, в Страстную Среду после утрени и в других случаях.

4. **Перебо́р** – погребальный звон. Производится по одному удару в каждый колокол от малого к большому, а в конце *перебора* ударяют единожды во все одновременно, символизируя прерывание земной жизни.

К торжественным богослужениям за *благовестом* сразу следует *трезвон*. В особо торжественных случаях сначала бывает *благовест*, который переходит в *перезвон*, а за ним следует *трезвон*. На утрени бывает звон во многие колокола во время пения полиелея. Особые звоны выделяют важность совершаемой в данный момент части богослужения. После окончания праздничной и воскресной Литургии положен *трезвон*. Особыми *трезвонами* сопровождаются торжественные молебны, водосвятия, крестные ходы. Звоны меняются в зависимости от того, какую службу в данный момент совершают в храме: одни звоны Великим постом, иные в прочие дни года,

одни в праздники, другие в будни. Кроме того, существуют особые звоны к заупокойным службам.

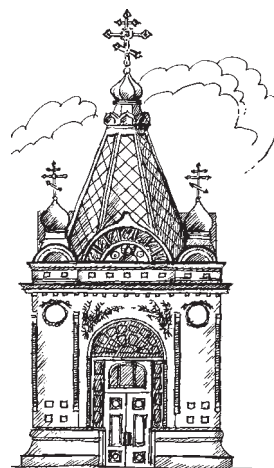
Часовни

Малые безалтарные церкви называются **часовнями**. Исторически они ставились над входом в подземные кладбища, а также над подземными церквами, возводимыми на гробах мучеников. Таким образом, *часовни* служили надгробными памятниками и обозначали места нахождения подземных Престолов. *Часовни* строились также на местах, озаменованных какой-либо чудодейственной милостью Божией или в воспоминание важных событий из жизни Церкви и народа.

Часовни предназначены главным образом для общественной молитвы, но поскольку в них нет алтаря, Литургия там совершаться не может. *Часовни* являются важнейшей принадлежностью православных кладбищ, в них совершаются отпевания и заупокойные службы.

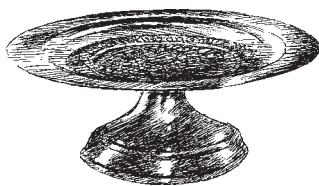
Богослужебная утварь

Для совершения Таинства Евхаристии, то есть для Пресуществления хлеба и вина в Тело и Кровь Христову, а также Причащения верующих используются особые сосуды и утварь: **дискос**, **Потир**, **звездіца**, **копіе**, **лжіца** и некоторые другие. Эти сосуды могут быть употреблены только в Таинстве Евхаристии, священнослужители должны относиться к ним с особым благоговением. Миряне не имеют



*Часовня памяти
1812 года.
Павловский Посад*

права прикасаться к ним, исключение из этого правила составляет тот момент, когда верующие причащаются Святых Христовых Таин, принимая Их губами со *лжицы* и целуя край *Потира*.



Дискос

Дискос (*греч.* круглое блюдо) – богослужебный сосуд, представляющий собой небольшое круглое металлическое блюдо с плоским широким краем. К плоскому дну *дискоса* прикрепляется небольшая ножка, нередко с небольшим «яблоком», или утолщением, в середине, а завершает ножку широкая, но меньших размеров, чем блюдо *дискоса*, круглая подставка. Во время проскомидии – первой части Литургии – из богослужебной просфоры вынимается *Агнец*, то есть та ее часть, которая в Таинстве Евхаристии станет Телом Христовым. *Дискос* служит для положения на нем особым образом вырезанной из просфоры средней ее части с печатью наверху. Приготовление Агнца и положение его на *дискос* совершаются во время проскомидии на жертвеннике.

Таким образом, *дискос*, во-первых, является образом того блюда, с которого Иисус Христос на Тайной Вечери взял хлеб и претворил его в Свое Пречистое Тело, раздав ученикам; во-вторых, круглое блюдо *дискоса* означает совокупность всей Церкви и вечность Христовой Церкви, поскольку круг – символ вечности.

В центре этого блюда изображаются два коленопреклоненных Ангела, как бы служащих Агнцу, который кладется между ними. По плос-

кому краю *дискоса* обыкновенно пишут слова Иоанна Крестителя о Христе: *Се, Агнец Божий, вземляй грехи мира* (Ин. 1; 29).

Потир (*греч.* сосуд для питья, чаша) – круглая *Чаша* на высокой подставке. Ножка, соединяющая *Чашу* с основанием подставки, в середине имеет утолщение. Сама *Чаша* как бы расширяется к своему основанию, таким образом верхний ее край меньше по диаметру, чем нижняя часть. *Потир* служит для претворения вина (налитого в него на проскомидии) в истинную Кровь Христову (на Литургии верных).

Непосредственно в алтаре из *Чаши* причащаются только священники и диаконы, а причащение мирян производится священником с амвона. Затем *Чаша* торжественно переносится с Престола на жертвенник, что символизирует Вознесение Христа на Небеса. Сама *Чаша* символизирует Пресвятую Богородицу и Приснодеву Марию, во чреве Которой образовалось человеческое естество Господа Иисуса Христа. Церковь свидетельствует об этом, называя Божию Матерь Чашей, черпющей радость.

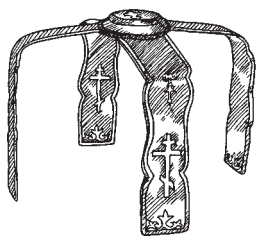
Дискос и *Потир* берут свое начало от Тайной Вечери. Материалом для их производства служили благородные металлы – золото или серебро. Употреблялись также сосуды из стекла, олова, меди, железа и даже дерева. Деревянные *Потиры* допускались к употреблению только в самых крайних обстоятельствах (самое распространенное – бедность прихода или монастыря), поскольку этот материал



Потир

впитывает в себя часть Крови Христовой. Остальные материалы тоже имеют различные недостатки, в результате чего церковными распоряжениями было установлено делать *дискосы* и *Потиры* из золота, или серебра, или в крайних случаях, из олова. Благоговение верующих перед совершающимся на их глазах Таинстве Евхаристии понуждало их заботиться об украшении священных сосудов драгоценными камнями; Потирь стали делаться из яшмы, агата, обрамлялись серебром и золотом.

На Священные сосуды наносились определенные изображения, но строгих канонов в этом отношении не было. В настоящее время на *дискосах* изображают Ангелов или Крест; на *Потирах* с западной, лицевой по отношению к священнику стороны, – образ Христа Спасителя, с северной стороны – образ Матери Божией, с южной – Иоанна Предтечи, с восточной – Крест.



Звезда

Звезда – богослужебный предмет из двух металлических дуг, соединенных в центре пересечения винтиком с гайкой, что позволяет им:

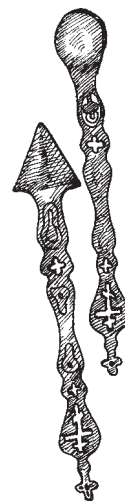
1. Соединяться вместе, причем одна как бы входит в другую.
2. Раздвигаться крестообразно.

Введение *звезды* в литургическое употребление приписывается святому Иоанну Златоусту. Она символизирует Вифлеемскую звезду, указавшую волхвам путь к месту Рождества Царя мира. Это выражается словами Евангелия, произносимыми священником после того, как он, завершив проскомидию,

ставит на дискос крестообразно раздвинутую *звездицу*: *И пришедши звезда, ста вверху, идеже бе Отроча* (Мф. 2; 9). Кроме того, *звездица* в сложенном положении означает два естества во Едином Господе Иисусе Христе, которые соединены в нем в нераздельном, но и не слитном единстве, а в развернутом положении она ясно обозначает Крест.

Звездица при этом ставится так, что под пересечением ее дуг оказывается Агнец, находящийся в центре дискаса. *Звездица*, таким образом, имеет не только духовно-символическое, но и практическое богослужебное значение, которое заключается в предохранении Агнца и частиц, лежащих в определенном порядке на дискасе, от передвижений и смещения при покрытии дискаса покрывами.

Копи́е – плоский железный нож, имеющий вид наконечника копья, заостренного с обеих сторон. Рукоятка-держатель выполняется обычно из кости или дерева. Оно символизирует то копье, которым воин, по евангельскому свидетельству, пронзил ребра Спасителя. *Копие* имеет еще одно символическое значение: меч, о котором в Своей проповеди Иисус Христос говорит, что не мир, но меч принес Он на землю. И этот меч духовно как бы рассекает человечество на тех, кто принимает и кто не принимает Христа (см.: Лк. 12; 51–53). Богослужебное употребление *копия* заключается в том, что оно используется для вырезывания Агнца из первой богослужебной просфоры, а также для вырезывания частиц из остальных просфор.



Копие и ложка

Лжи́ца – небольшая ложка с крестом на конце рукояти, которой для причащения мирян из Чаши извлекаются частицы Тела Христова, предварительно погруженные в Его Кровь. Также, как дискос, Потир и звезда, *лжица* делается из золота, серебра, олова или из металлических сплавов, не дающих окиси. Рука священнослужителя, держащая *лжицу* и преподающая Тело Христово, символически означает клещи, которыми Серафим взял уголь с алтаря Небесного и коснулся им уст пророка Исаии, очистив их (см.: Ис. 6; 6). Тело Христово, которое преподается теперь в Новозаветной Церкви, и есть тот Уголь, который посредством *лжицы* раздается верующим.

Тарелочки без подставок, изготовленные из серебра, часто вызолоченные, также употребляются во время проскомидии. Изображения, помещаемые на них, следующие:

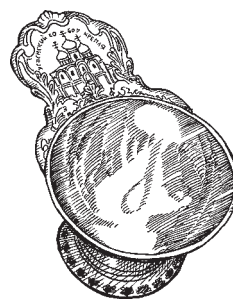
1. **Образ Креста.** *Тарелка* с этим изображением используется для вырезания Агнца из первой богослужебной просфоры. Кроме того, она употребляется также на Литургии для разделения на ней Агнца на мелкие частицы, число которых приблизительно должно соответствовать количеству мирян, собирающихся приступить к Причастию. По ее краю делается надпись: «Кресту Твоему поклоняемся, Владыко».

2. **Образ Божией Матери с Предвечным Младенцем в лоне.** *Тарелка* с этим изображением служит для вынимания на ней частиц из других богослужебных просфор в честь Богородицы, святых, о здравии и о упо-

коении тех православных, за которых были поданы «записки» на Литургию. По краю этой *тарелки* пишется: «Достойно есть, яко воистину блажити Тя, Богородицу».

Эти предметы выполняют вспомогательные функции и символически означают двойственное служение Церкви: Богу и людям. Кроме них для размещения богослужебных просфор и других нужд употребляются еще несколько неглубоких *тарелочек* большего диаметра с такими же изображениями и надписями. Поскольку на такие *тарелки* кладутся части просфоры, оставшиеся после вырезания Агнца, т. е. *антидор*, то они называются *антидорными*, или *анафорными*. Слово антидор имеет следующее значение: *анти* – вместо; *дор* – дар, т. е. вместодарие, предназначенное тем, кто по разным причинам за Литургией не причащался.

При богослужебных действиях используют также **ковшики** с рукоятью в виде царской короны с рисунком в середине. На проскомидии в такой сосуд вливается вино и небольшое количество чистой холодной воды в воспоминание Крови и воды, пролившихся из тела Спасителя в тот момент, когда римский воин пронзил Его ребра копьем. По окружности *ковшика* обычно наносится надпись: «Теплота веры исполнь Духа Святаго». Из *ковшика* вино с водой в определенный момент проскомидии вливается в Потир, в котором на Литургии верных пресуществляется в Истинную Кровь Христову. *Ковшик* употребляется также для омовения Потира после



Ковшик

потребления (употребления в пищу всего до малейшей крупички) Святых Даров священником по окончании Литургии. В *ковшик* вливается вода и вино и из него выливается в Чашу для омовения ее от остатков Крови Христовой и частиц Тела Его, после чего все это с благоговением потребляется священником. Символическое значение *ковшика* – сосуд благодати Духа Святого, производящей различные благодатные действия.

Для отирания Чаши после ее омовения используется **губá (губка)**, которая называется в книгах **истирáльная губá**. *Истиральная губа* должна находиться на жертвеннике и после вытирания Чаши оставляется на нем. Но современная практика такова, что вместо *истиральной губы* стали употребляться **платы из красной материи**, которыми отираются священные сосуды и уста причастившихся священнослужителей и мирян. Они символизируют собой особые действия благодати Божией, предохраняющие людей от невольного осквернения святыни по немощи или невнимательности.



Большой воздух

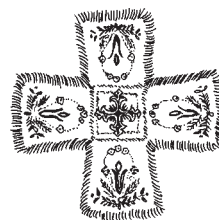
Дискос и Потир после совершения проскомидии – каждый сосуд в отдельности – покрываются **малыми покровцами** (*малый покрóв, малый возду́х*), а затем оба вместе покрываются **общим покровом** (*большой покрóв, большой возду́х*). Общее их название в богослужебных книгах – *покров, возду́х*.

Символически действия производимые с *воздухами* изображают обстоятельства Рож-

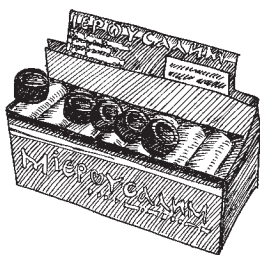
дества Христова, когда Богомладенец повивался пеленами. Таким образом, *покровы* (или *покровцы́*) означают в этом смысле именно младенческие пелены Спасителя. Но молитвы, сопровождающие эти действия, говорят о небесных одеяниях Воплотившегося Бога, присваивая *покровам* символическое значение этих самых одежд воскресшего и вознесшегося Царя Славы.

Несколько символических значений, сменяющих друг друга, имеют *покровцы* в разные моменты службы. Это и *судáрь* (плат, бывший на Иисусе Христе во время его погребения), и *Плaщаница*, принесенная Иосифом Аримафейским, тайным учеником Спасителя, и *камень*, приваленный к дверям гроба (т. е. ко входу в пещеру, где Господь был погребен). Другие значения действия с *покровцами* приобретают в минуты Литургии верных: колебание *возду́ха* во время пения Символа веры означает землетрясение, происшедшее в момент, когда Ангел отвалил камень от дверей гроба, а также участие благодатной силы Духа Святого в тайнах Домостроительства Божия о спасении мира и в деле распространения веры в Господа Иисуса Христа. Перенос Чаши с Престола на жертвенник изображает Вознесение Христа на небо, а *покровец* на ней – то облако, которое скрыло от глаз апостолов возносящегося Господа, и окончание деяний Христа на земле в Его Первом Пришествии.

Малые покровцы́ представляют собой матерчатые кресты, квадратная середина которых тверда и покрывает верх диска и Потира.



Малый покровец



Уголь для каждения

Четыре конца *покровцов*, имеющих на себе изображения Херувимов, спускаются вниз, покрывая все боковые стенки священных сосудов.

Большой воздух выглядит как матерчатый мягкий прямоугольник, в углах которого также вышиваются те же изображения. Материалы, используемые при изготовлении *воздухов* – парча, шелк и им подобные – украшаются по краям золотой или серебряной каймой, а также орнаментальными вышивками. В середине всех *покровов* изображается Крест.

Особое место в православном богослужении занимает **каждение**, которое производится с помощью **кадила** (*кадильницы, угольницы*). **Кадило**, или **кадильница** – металлический сосуд, состоящий из двух половинок, подвижно соединенных между собой тремя или четырьмя цепочками, которые служат также для ношения *кадила* и собственно процесса *каждения*. В чашку *кадила* кладется горящий древесный уголь, а на него насыпается ладан (древесная ароматическая смола, ливан). В церковном Уставе подробно указывается, когда и как должно быть при богослужениях совершаемо *каждение*. *Каждение*, в частности, производится Престолу; Горнему месту; жертвеннику; иконам в алтаре; иконам в иконостасе, в храме; другим святыням; священнослужителям и мирянам.

Верхняя сферическая половина *кадила* покоится на нижней в виде крышки, изображающей собой кровлю храма, увенчанную крестом, с прикрепленной к нему цепочкой,



Ладан

поднимающей и опускающей верхнюю часть *кадила*. Эта цепочка проходит свободно в отверстие круглой бляшки с большим кольцом; на бляшке крепятся соединяющие полусферы *кадила* цепочки; на ней же подвешивается *кадило*. Концы цепочек укрепляются на нижней половине *кадила*, под основанием которой, а также в других местах прикрепляются шарики, называемые *звонцы*, с металлическими ядрами, вложенными в них. Во время каждения они мелодично звенят. Материал, из которого изготавливаются *кадильницы* – золото, серебро, бронза.

Свой современный вид *кадило* получило лишь к X–XI векам. До этого времени *кадило* не имело цепочек, представляя собой сосуд с ручкой для ношения, а иногда и без нее. *Кадильница* без цепочек, с рукоятью имела название **кация**, или **кацея** (*греч.* тигель).

Уголь, *ладан* и даже *состояние угля* имеют свое конкретное таинственно-символическое значение. Так сам *уголь*, его состав, символизирует *земную, человеческую природу Христа*, а *воспламенившийся уголь* – Его *Божественное естество*. *Ладан* же знаменует собой *молитвы людей*, приносимые Богу. *Благоухание фиамиама*, разливающегося ввиду плавления ладана, означает то, что приносимые Христу человеческие молитвы благосклонно приемлются Им за их искренность и чистоту.

В молитве на благословление *кадила* говорится: «Кадило Тебе приносим, Христе Боже наш, в воню благоухания духовнаго, еже прием в пренебесный Твой жертвенник, возниспосли нам благодать Пресвятаго Твоего Духа». Эти



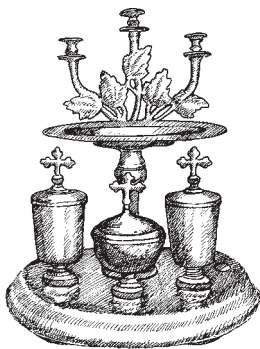
Кадило



Кацея

слова свидетельствуют о том, что благовонный дым *кадила* – это видимый образ, заключающий в себе невидимое присутствие благодати Духа Святого, наполняющей храм.

Каждение совершается рукой священника, держащей *кадило*, поступательным движением вперед и назад. Производится каждение перед иконами, священными предметами священно- или церковнослужителями, а также прихожанами, стоящими в храме. **Каждение** бывает **полным**, когда кадят **алтарь** и **весь храм по периметру** и **малым**, при котором кадят **алтарь, иконостас** и **предстоящих** (находящихся в храме на богослужении людей). Особое *каждение* совершается у стола с хлебами, вином, пшеницей и елеем на литии, с начатками плодов – на праздник Преображения Господня, у наполненных чаш – во время водосвятия и во многих других случаях. Каждый *вид каждения* имеет свой чин, т. е. порядок его совершения, предусмотренный Уставом.



Литийное блюдо

Литийное блюдо – это металлический сосуд с круглой подставкой для *освящения хлебов, пшеницы, вина и елея на литии*. На поверхности подставки особым образом закреплены следующие компоненты:

1. Само **блюдо** для пяти хлебов на ножке.
2. **Стаканчик для пшеницы**.
3. **Стаканчик для вина**.
4. **Стаканчик для елея** (освященного масла).
5. **Подсвечник**, выполненный обычно в виде ветви с тремя листьями-держателями для свечей.

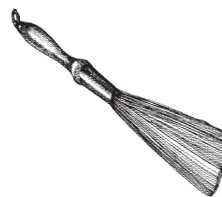
Во время совершения вечерни, одной из частей которой является так называемая лития, священнослужитель читает молитвы на освящение хлебов, пшеницы, вина и елея, которые в этот момент символизируют не только основные земные средства существования человека, но и небесные дары Божией благодати. Количество употребляемых при этом хлебов определяется евангельским повествованием, в котором Господь Иисус Христос чудесным образом насытил пять тысяч человек пятью хлебами (см.: Мф. 14; 13–21). *Трисвечник* символизирует собой древо жизни, а три горящих на нем свечи – несозданный свет Пресвятой Троицы. *Круглая подставка*, где расположены *стаканчики с пшеницей, вином и елеем*, символизирует в этот момент область земного бытия, *верхнее блюдо* с пятью хлебами – область бытия Небесного.

Как для малого, так и для великого освящения воды (в праздник Крещения Господня) используется специальная церковная утварь – **сосуд для освящения воды**.

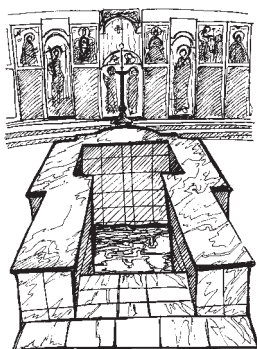
Сосуд для освящения воды – большая чаша с круглой низкой подставкой и двумя ручками, закрепленными друг напротив друга. В обиходе этот сосуд называют «*водосвятной чашей*». На ее восточной стороне закреплены три держателя для свечей, которые в момент освящения воды символизируют дарующую это освящение Пресвятую Троицу. *Подставка чаши* символизирует *земную Церковь*, а сама *чаша* знаменует *Церковь Небесную*. И то, и другое в совокупности есть символ



Водосвятная
чаша



Кропило
для освященной
воды



Баттистерий

Богоматери, которой Святая Церковь усваивает наименование «Чаши, черплющей радость».

Обычно *водосвятная чаша* имеет крышку, увенчанную крестом, с помощью которой освященная вода сохраняется для нужд требоисполнения.

Таинство Крещения должно совершаться в стенах храма. Лишь «страха ради смертного» (из опасения, что крещаемый умрет) допускается проводить это Таинство в другом месте, например, в доме больного или в помещении больницы. Существует особая утварь для совершения Крещения.

Купель для Крещения – сосуд в виде большой чаши на высокой подставке, который используется в Церкви для крещения младенцев. *Купель* повторяет формы водосвятной чаши, но значительно больше ее по размерам, что позволяет полностью погружать младенца в воду при совершении над ним Таинства Крещения. Символика *купели* полностью совпадает с символикой водосвятной чаши.

Крещение взрослых производится также в помещении храма, с тем отличием, что для них используется так называемый **баптистерий**, устраиваемый в той части храма, где удобно совершать их крещение (обычно в одном из приделов). Он представляет собой небольшой бассейн, наполняемый водой по мере необходимости. Имеет ступени и перила для удобства погружения крещаемых. Поскольку вода в *баптистерии* освящается, после совершения Таинства Крещения она выпускается в специальный

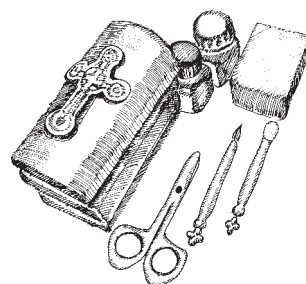
подземный колодец, находящийся обычно на территории храма.

При некоторых храмах есть так называемые **крестильные комнаты** и даже отдельно стоящие **крестильные храмы**. Назначение этих помещений – крещение младенцев (по вере их родителей или родственников) и взрослых, сознательно желающих стать членом Святой Православной Церкви.

В Таинстве Крещения используется также **ковчежец** – прямоугольный ящик, служащий для хранения следующих предметов:

1. **Сосуда со Святым Миром.**
2. **Сосуда с освященным елеем.**
3. **Помазков**, представляющих собой либо кисточку, либо стержень с ватным шариком на одном конце и крестом на другом.
4. **Губки** для отирания Святого Мира с тела крещеного.
5. **Ножниц** для пострижения волос на главе крещаемого.

При совершении Таинства Брака используются **венцы**, которые являются неотъемлемой принадлежностью церковного бракосочетания. Их значение при этом таково, что оно предопределило возникновение другого названия Таинства Брака – Венчание. *Венцы* всегда являлись принадлежностью царствующих особ и употребление их в Таинстве Брака автоматически переносит это их символическое значение на жениха и невесту. Основание для этого дано Самим Христом, уподобляющим человеческий брак духовному союзу Христа (как Царя)



*Ковчежец
с принадлежностями
для совершения
Таинства Крещения*



Брачные венцы

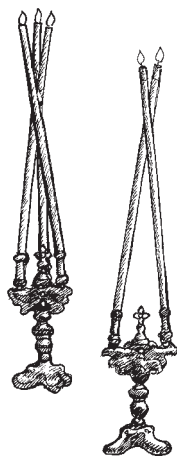
с Церковью (как Царицей) (см.: Мф. 9; 15). Поэтому *венцы* обрели вид императорских корон, сделанных из металла, с иконами Спасителя (для жениха) и Божией Матери (для невесты).

Брачные венцы являются образом тех нетленных венцов славы, которыми будут увенчаны супруги в Царстве Небесном, если их совместная жизнь будет приближаться к евангельскому идеалу.

Принадлежности архиерейской службы

Предметами, употребляющимися только в ходе совершения архиерейского богослужения, являются: **дики́рий** (*греч.* двусвечник), **трики́рий** (трехсвечник), **рипи́ды** и **орлецы́**.

Дики́рий – подсвечник для двух больших свечей, называемых *двуплетеные*, *трехплетеные*, *осеняльные* или *осеняльники*. *Дикирий* имеет в центре между двумя свечами знамение креста. Применяется вместе с трикирием в отдельные моменты архиерейского богослужения для благословения молящихся. Согласно литургическим толкованиям две свечи соответствуют двум естествам Иисуса Христа.



Дикирий и трикирий

Трики́рий – подсвечник для трех свечей, который имеет то же употребление, что и дикирий. Согласно литургическим толкованиям три свечи соответствуют Трем Лицам Святой Троицы. На *трикирии* нет креста,

объясняется это тем, что крестный подвиг был совершен Иисусом Христом, два естества которого символизирует дикирий.

Право благословлять этими светильниками предоставляется только епископам и лишь иногда архимандритам некоторых монастырей.

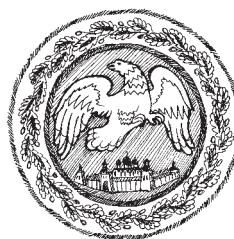
Рипиды (греч. опахало, веер) – это лучистые круги из золота, серебра или золоченой бронзы с изображением шестикрылых Серафимов, которые укреплены на длинных древках. *Рипиды* возникли на Ближнем Востоке, где ими отгоняли летающих насекомых от Святых Даров во время Литургии. Символически изображают Ангельские Силы и выносятся иподиаконами в определенные моменты архиерейского богослужения. Используются также при посвящении в диаконы и в некоторых других случаях.

Лучистый золоченый круг *рипиды* с образом Серафима символизирует собой свет Высших Невещественных Сил, служащих в непосредственной близости к Богу; проникновение Ангельских Сил в тайну спасения, в Таинство Евхаристии; участие Небесных чинов в богослужении.

Орле́ц – круглый ковер с изображением орла, парящего над городом. Постилается под ноги архиерею в тех местах, где он останавливается, совершая действия во время богослужения. Символически изображает епископа, надзирающего за епархией, но имеет и другое, более глубокое, духовное значение,



Рипида



Орлец

указывая на высшее небесное происхождение и достоинство епископского сана.

Принадлежностью служащего епископа является и **жезл** – высокий посох с символическими изображениями, о котором будет сказано ниже.

ОБЛАЧЕНИЯ ДУХОВЕНСТВА



ОБЛАЧЕНИЯ ДУХОВЕНСТВА

Повседневные облачения

Одеяния священнослужителей свидетельствуют их сан и звание, выделяя таким образом, носителей этого сана из среды мирских людей. Это соответствует понятию о Церкви как о царстве не от мира сего, а для священнослужителей является постоянным напоминанием того, что они всегда, в любой ситуации должны быть достойны принятого ими от Бога высочайшего служения.

Существует два вида повседневных одеяний духовенства и монашества: **подрясник** и **ряса**.

Подрясник – длинное, достигающее до пят одеяние с узкими рукавами и с наглухо застегнутым воротом. Он бывает двух видов.

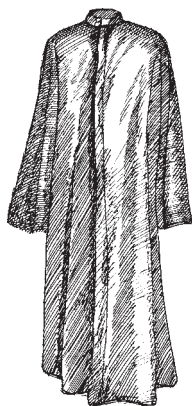
1. Ушитый в талии, разрезанный сверху до низу, с расширенной нижней частью. Левая нижняя пола запахивается внутрь под правую полу, которая, в свою очередь, застегивается с левой стороны на шею с помощью специальных крючков, а также в поясе.

2. Так называемая **однорядка**, чаще всего ушитая в талии, но встречается и прямая, разрезная по центру либо от шеи до груди, либо от шеи до низу. *Однорядка* застегивается по центру с помощью идущих от середины ворота до нижнего края ряда пуговиц (традиционно –



*Иерей
во внебогослужебном
облачении*

33 штуки). *Подрясник* – это нижнее одеяние, цвет которого свидетельствует о том, к какому духовенству – черному (монашествующим) или белому (приходскому священству) он принадлежит. У монашествующих он может быть только черного цвета, в то время как у белого духовенства кроме черного может быть и темно-синий, и коричневый, и серый, и белый цвет одеяния. Материалом для изготовления *подрясников* должно служить сукно, шерсть, сатин, лен, чесуча, а также шелк.



Ряса

Ряса (греч. «то росон» – рваная, вытертая, лишённая ворса одежда) – верхнее одеяние монахов и священнослужителей всех степеней с длинными, ниже ладоней, широкими рукавами преимущественно черного цвета (для монашествующих); для белого же духовенства кроме черного возможен темно-синий, серый, коричневый, кремовый и белый цвета. Как правило, *ряса* застёгивается на вороте и на поясе. *Рясы*, как и *подрясники*, имеют два основных покроя:

1. **Покрой** такой же, как и у **подрясников первого вида**, лишь рукав более длинный и расширенный книзу. Существуют *рясы* такого покроя, сшитые как демисезонные и зимние пальто, с отложным воротником, отороченным черным бархатом или мехом.

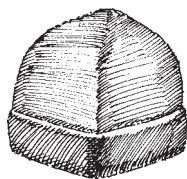
2. **Ряса прямая, разрезная посередине**, застегивающаяся только на вороте и на груди с прямыми одинаково широкими от основания до конца рукавами. Это *ряса* греческого образца.

Материалы для *ряс* те же, что и для подрясников, притом, и те, и другие могут быть на подкладке. *Все богослужения, кроме Литургии, должны совершаться священником в подряснике и рясе.* Кроме этого в разные моменты разных служб поверх них надеваются другие богослужебные одеяния (*ризы*), использование каждой из которых определяется Уставом. *При служении Литургии* и в других случаях, когда священник должен быть в полном богослужебном облачении, *ряса снимается* и поверх подрясника надевается так называемый *подрясник* и другие *ризы*.

Общее символическое значение *подрясника* и *рясы* – это внутреннее отречение от мирской заботы и суеты, мир и покой сердца, знамение духовного покоя. *Подрясник* и *ряса* – это образ той верхней одежды, которую носил Господь Иисус Христос во время земной жизни. Таким образом, надевая их, представители духовенства и монашества подражают Иисусу Христу по заповеди, которую он дал Своим ученикам.

В Русской Церкви существовало два покроя *ряс* – **киевский** и **московский**. **Киевский** покрой характерен тем, что *ряса* немного ушивается в талии с боков, а спина делается прямой. **Московский** же покрой отличается тем, что *ряса* значительно ушивается в талии и плотно прилегает к телу с боков и со спины.

Монашествующие кроме вышеуказанных одеяний носят так называемую **мантию** (или **пáлий**), которая представляет собой длинную,



Скуфья

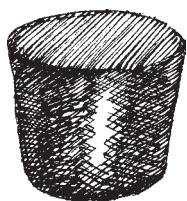
до пола, накидку без рукавов исключительно черного цвета, застегивающуюся только на ворота. Эта накидка символизирует собой глубокую отрешенность монахов от мира.

В повседневное одеяние священнослужителей входят и головные уборы, которые бывают нескольких видов:

1. **Скуфья** (*греч.* головное покрывало) – головной убор священнослужителей и церковнослужителей, представляющий собой остроконечную шапочку, у священнослужителей – из бархата. Покрывает голову до бровей, а ее складки образуют знамение креста.

2. **Камилавка** – высокий твердый головной убор монахов и белого священства, сделанный, как правило, из верблюжьей шерсти. Последним фиолетовые *камилавки* или *скуфьи* даются как награда и знак отличия.

3. **Клобук** (*тюрк.* колпак, шапка) – является как повседневным, так и богослужебным головным убором монашествующих. Он соединяет в целое твердую *камилавку* в форме расширяющегося кверху цилиндра и *наметку* в виде прикрепленного к верху цилиндра черного крепа, ниспадающего тремя языками: два – по бокам спереди; и один – на спину. Архиерейский *клобук* по форме подобен монашескому. Митрополиты носят *клобук* белого цвета с нашитым крестом, архиепископы – черного с нашитым крестом, епископы – без креста. Патриарший *клобук* – полусферической формы, черного или белого цвета, с крестом на навершии, с вышитыми изображениями Серафимов или крестов, одна лента, более



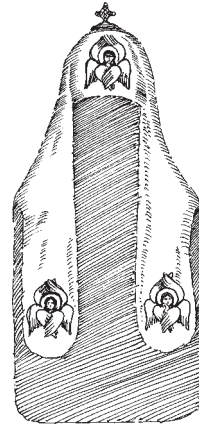
Камилавка

широкая, спускается на спину и две на грудь. В Русской Церкви существует обычай носить архиепископам на черных, а митрополитам на белых *клубуках* бриллиантовые кресты.

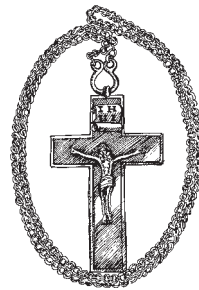
4. **Куколь** или **кукуль** (лат. *sicullus* – капюшон) – верхнее облачение монаха великой схимы, которое имеет форму остроконечного капюшона с двумя длинными, как и у клубука, полосами материи черного цвета, закрывающими спину и грудь. Принадлежностью *куколя* являются изображения крестов (украшен пятью крестами, расположенными на челе, на груди, на обоих плечах и на спине), Серафимов и текста Трисвятого. Одевается он поверх мантии.

Кроме того священники Православной Церкви обязательно имеют крест, надетый на них поверх облачений, который бывает, в зависимости от положения своего обладателя в церковной иерархии или его заслуг, нескольких разновидностей:

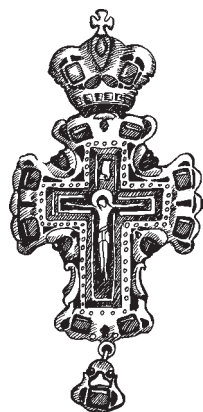
1. **Крест наперсный** (или **иерейский**), носимый священником поверх рясы (во внебогослужебное время) или фелони (на службе), является отличительным (и неотъемлемым) признаком его принадлежности ко второй степени священства. *Наперсный крест*, носимый иереем, делается из серебра, протоиереем – из золота. Этот *крест* восьмиконечной формы с рельефным Распятием на лицевой стороне и надписью в верхней части: «Гдь, Црь, Слвы» («Господь – Царь Славы»). На концах центральной перекладины *креста* сделана надпись «ИС, ХС» («Иисус Христос»),



Патриарший
клубук (или кукуль)



Наперсный
(или иерейский)
крест

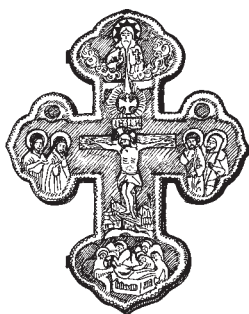


Крест
с украшениями

а под нижней косой перекладиной – «Ника», что в переводе с греческого означает победитель. На обратной стороне *креста* делается надпись: «Образ буди верным словом, житием, любовью, духом, верою, чистотою». Носится он на серебряной цепи из одинарных удлиненных колец. Как награду иерей может носить *позолоченный крест*. Золотой *наперсный крест* – принадлежность протоиерея.

2. **Крест с украшениями** – наперсный крест с драгоценными камнями, вручаемый священнослужителю в качестве награды за его особые заслуги.

3. **Кабинетный крест** – первоначально введенный Указом Святейшего Синода от 24 февраля 1820 года золотой крест выдаваемый из кабинета Императора русским священникам, отбывающим за границу. Позже использовался в качестве награды священнослужителям и не покидающим пределы России.



Панагир-мощевик

Исключительно архиерейским знаком отличия являлась **панагия**, которая имеет несколько различных названий. **Панагия** (*энколтион, нанедренник, наперсник, панагир*) – небольшой ковчежец прямоугольной, округлой или крестообразной формы с изображением Иисуса Христа или святых. Раньше внутри *панагии* помещались частицы освященной просфоры или мощи святых. В настоящее время она представляет собой образ Божией Матери, чаще всего круглой или овальной формы, с различными украшениями, без мощей. Епископские крест

и *панагия* являются знаками высшей власти в Церкви.

С 1742 года *панагии* стали даваться в виде награды и архимандритам некоторых монастырей. Для различения епископа от архимандрита за богослужением первый должен был носить и архиерейский крест.

Святейший Патриарх носит две *панагии* (вторая – с изображением Господа Иисуса Христа), такого же права удостоен митрополит Киевский. Кроме того, по предоставлению Синода, две *панагии* носят особо заслуженные архиереи, вторая дается им как награда.

Также в небогослужбное время епископы носят **посохи** – длинные деревянные трости, оправленные накладками, имеющие утолщения в верхней части из резной кости, ценных пород дерева, серебра или другого металла. Повседневные *посохи* имеют более древнее происхождение, чем богослужбные жезлы. Богослужбный жезл появился гораздо позже, потому что строгие канонические правила предписывали священнослужителям не украшать себя дорогими одеждами и предметами в быту. Только за богослужением, где архиерей символизирует собой образ славы Небесного Царя, он может заменить *посох* особо украшенным, благолепным жезлом.

Таким образом, *внебогослужбным облачением диакона* являются *подрясник* и *ряса*;

священника – *подрясник*, *ряса* и *наперсный крест*;

архиерея – *подрясник*, *ряса*, *мантия*, *клубук*, *наперсный крест* и *панагия*.



Современная архиерейская панагия



Епископ во внебогослужбном облачении



Диакон
в богослужебном
облачении



Иерей
в богослужебном
облачении

Богослужебные облачения

Эти одеяния, имеющие общее наименование «**ризы**», используются священнослужителями в ходе совершения богослужений. Делятся они на три категории: **диаконские**, **иерейские** и **архиерейские** (одеяния церковнослужителей, не принадлежащих к числу духовенства, в эти категории не попадают). Интересной особенностью является тот факт, что каждая последующая степень священства имеет все богослужебные одеяния предыдущей и плюс к этому те одеяния, которые являются принадлежностью их степени. То есть священник имеет все диаконские одеяния и сверх того присущие его сану; епископ имеет все священнические одеяния (кроме фелони, которая заменяется саккосом) и сверх того – присвоенные его архиерейскому сану.

Некоторые из этих одежд являются символами благодатных дарований и без них священнослужитель совершать богослужение не может. *Богослужебными облачениями* являются:

1. Для **диакона** – *подрясник, поручи, стихарь, орарь*;

2. Для **священника** – *подрясник, ряса* (во время Литургии вместо *рясы* надевается *подризник*), *поручи, епитрахиль, пояс, фелонь, наперсный крест*;

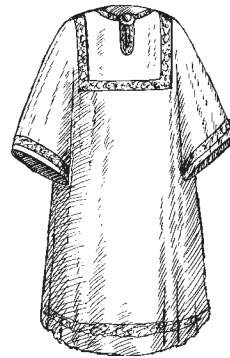
3. Для **архиерея** – *подрясник, ряса* (на Литургии вместо *рясы* – *подризник*), *поручи, епитрахиль, пояс, палица, саккос* (вместо *саккоса* может быть *фелонь*), *омофор, панагия, крест, митра*.

Церковнослужители прислуживают в *стихаре*.

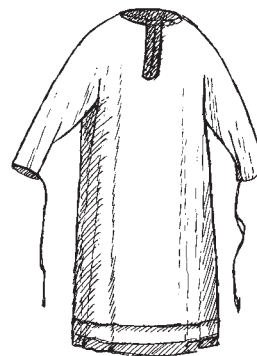
Некоторые богослужения священник может совершать без *фелони*, а архиерей без *саккоса*. В качестве награды священникам дается право ношения *скуфьи*, *камилавки* или *митры*, а также *набедренника*, *палицы*, *креста с украшениями*.

Стиха́рь – богослужebное облачение священно- и церковнослужителей. Различаются *стихари* церковнослужителя, диакона, священника и архиерея. Отличие богослужebных одежд низшего чина священнослужителей – диаконов – составляет то, что они служат в подряснике, поверх которого надевается *стихарь*. *Стихарь* диакона (и церковнослужителя – алтарника, пономаря) – это длинная одежда, состоящая как бы из двух половин, с широкими рукавами, с разрезами от подмышек до низа, скрепленная пуговицами. *Стихарь* символизирует одежду спасения. Священнический и архиерейский *стихарь* представляют из себя облачение, именуемое подрясник.

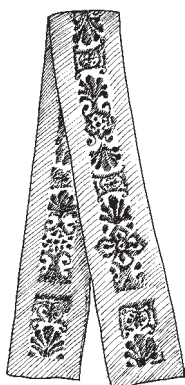
Подрясник – богослужebное облачение священника и архиерея – длинная до пят шелковая (реже из иных материалов) одежда, в талию, с узкими рукавами, белого или желтого цвета. Архиерейский *подрясник* имеет так называемые *гамматы*, или *источники* – ленты, стягивающие рукав у запястья. *Гамматы* символизируют ток крови из прободенных рук Спасителя. Как уже говорилось, *подрясник* заменяет архиерею либо священнику рясу при совершении Литургии.



Стихарь



Подрясник



Орарь

Пóручи – часть богослужебного облачения духовенства, представляющие собой трапециевидные полосы плотной материи с изображением креста на внешней их стороне, обшитые по краям лентой, имеющей иной, чем сами *поручи*, оттенок. Другое название **поручей** – **нарукавники**, означает то, что фиксируется эта часть богослужебного облачения на запястье, на рукаве подрясника. *Поручь* стягивается шнуром, продеваемым в металлические петли на боковых его краях, а шнур плотно обматывается вокруг руки и прочно на ней держится. *Поручи* символизируют собой Божию силу, крепость и мудрость, даруемую священнослужителям для совершения Божественных Таинств.

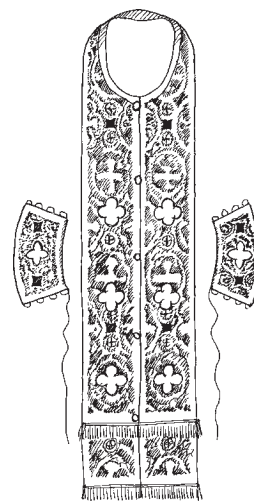
Ора́рь – часть богослужебного облачения диакона и иподиакона – длинная узкая лента, носимая ими на левом плече, причем один конец спускается на грудь, другой – на спину. *Орарь* является принадлежностью только диаконов и название свое получил от греческого глагола «оро», что значит смотрю, стерегу, наблюдаю. Впрочем, в латинском языке существует глагол абсолютно идентичный по написанию (*лат.* глагол «*oro*»), но имеющий значение «молиться». Другое значение слова *ора́рь* – полотенце, лентион (от *лат.* *orarium*).

Архидиакон и протодиакон имеют **двойной орарь**, который представляет собой *два соединенных ораря*: один надет аналогично диаконскому, а второй спускается с левого плеча на правое бедро, где и соединяется концами.

Орарь символизирует те благодатные дарования, которые диакон получает при хиротонии. Иподиакон же надевает *орарь* крестовидно, в знак того, что он не имеет благодати священнослужителя. По толкованию святого Иоанна Златоуста *орарь* символизирует собой невещественные ангельские крылья в соответствии с тем образом ангельского служения в Церкви, который олицетворяют диаконы.

Епитрахиль (греч. шея) – принадлежность богослужебного облачения священника и архиерея, представляющая собой длинную ленту (*орарь* диакона, но как бы удвоенный), охватывающая шею и обоими концами спускающаяся на грудь. Спереди шита или скреплена пуговицами, надевается поверх подризника или рясы. Образованная из *ораря епитрахиль* означала, что священник, приобретает сугубую по сравнению с диаконом благодать, дающую ему право и обязанность быть совершителем Таинств Церкви. *Епитрахиль* символизирует благодатные дарования священника, получаемые им в Таинстве Священства. Именно поэтому при облачении в *епитрахиль* читается молитва: «Благословен Бог, изливаяй благодать Свою на священники Своя, яко Миро на главе, сходящее на браду, браду Аарону, сходящее на ометы одежды его» (см.: Пс. 132; 2).

Без *епитрахили* священник и архиерей не имеют права совершать богослужения. Лишь в крайне тяжелых обстоятельствах вместо нее может использоваться любой длинный



*Епитрахиль
и поручи*



Пояс

кусок материи или веревки, особо благословленный.

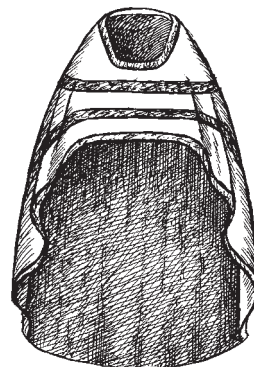
Пояс – часть богослужебного облачения священника и архиерея, надеваемая поверх подризника и епитрахили, представляет собой плотную, шириной 10–15 см, полосу материи с отделкой в виде полос иного оттенка по краям. В середине *пояса* нашивается крест, а по его концам – длинные ленты, которыми он фиксируется сзади, на пояснице. Пояс напоминает то полотенце, которым препоясался Спаситель при омовении ног ученикам Своим на Тайной Вечере. Символически *пояс* в религиозном обиходе всегда означал силу, крепость, власть, готовность к служению, что ярко отражено в молитве, читаемой при его надевании: «Благословен Бог, препоясуай мя силою, и положи непорочен путь мой, совершаяй нозе мои, яко елени, и на высоких поставляай мя» (см.: Пс. 17; 33, 34). Такое же значение сохраняется у него и сейчас.

Фелонь – богослужебное облачение священника, представляющее собой длинную до пят (со спины) накидку, которая спереди доходит только до пояса. Имеет прорезь для головы и приподнятое жесткое оплечье, без рукавов. На *фелони* есть четыре символических полосы, которые означают Четвероевангелие, служителями и благовестниками которого являются епископы и священники. Также полосы означают Божественное охранение, благодать, силу и премудрость, даруемые священнослужителю, совершающему Таинства

Церкви. На спине в верхней части *фелони* под плечевой полосой так же, как и на стихаре нашивается *знамение креста*, а внизу под крестом ближе к подолу – *восьмиконечная звезда*. Звезда и крест на *фелони* знаменуют соединение в Православной Церкви благодати священства Ветхого (звезда) и Нового (крест) Заветов.

Существует еще **короткая**, или **малая фелонь**, закрывающая тело только до пояса (причем спереди меньше, чем сзади). Надевается при посвящении в церковнослужители и не употребляется в других богослужениях.

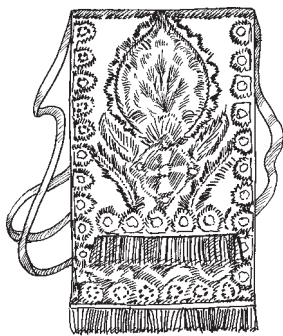
Фелони в древней Церкви были белого цвета. Симеон, архиепископ Солунский, дает такое объяснение символического значения *фелони*: «Белизна этой одежды означает чистоту, святую и сияние Славы Божией, ибо Бог есть свет и одеяйся светом, яко ризою... Фелонь шьется без рукавов во изображение вретница, в которое одет был Спаситель во время поругания. Эта священническая одежда покрывает все тело, от главы до ног, во образ Божия Промысла, который нас от начала поддерживает и хранит. Во время священнодействия фелонь поднимается обеими руками, и эти руки, как крылья, означают ангельское достоинство, а действия, ими совершаемые, действительную силу, которой совершает Таинство иерей. Священная фелонь означает высшую и свыше подаваемую силу и просвещение Святого Духа. Эта одежда означает и светлость первейших Горних чинов, и силу Божию, все



Фелонь

содержащую, промыслительную, вседетельную, благотворную, которою Слово снизошло даже до нас и чрез воплощение, распятие и восстание соединило все горнее с дольным».

В древней Церкви принадлежавшие патриархам и митрополитам *фелони* сплошь были покрыты изображениями крестов и назывались потому *полиставриями* (греч. многокрестие). Материалом для пошива *фелоней* является золотая и серебряная парча, а также материи других основных цветов, используемых в богослужении.



Набедренник

Набедренник является частью богослужебного облачения некоторых священников и представляет собой прямоугольник, который носится на длинной ленте у бедра. Право ношения *набедренника* дается священникам в качестве награды. *Набедренник* рассматривается как символическое изображение духовного оружия – слова Божьего. Эта мысль выражена и в стихах псалма, которые священник должен читать, одевая *набедренник*: «Препояши меч Твой по бедре Твоей, Сильне, красотою Твоею и добротою Твоею, и наляцы, и успевай, и царствуй истины ради, и кротости и правды, и наставит Тя дивно десница Твоя, всегда, ныне и присно, и во веки веков» (см.: Пс. 44; 4, 5).

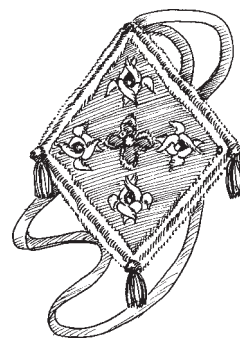
Набедренник отделан по краям нашитой полосой из материи, отличной от той, из которой он сшит сам. В центре *набедренника* всегда есть крест, а его нижний край обычно украшается бахромой.

Пáлица – часть богослужебного облачения архиерея, архимандрита или священника (священникам дается в качестве награды), представляющая собой матерчатый ромб, привешиваемый за один из острых углов и носимый на ленте у правого бедра.

Когда в награду за усердную службу право носить *палицу* получают протоиереи, то они носят ее также с правой стороны, а набедренник в этом случае перемещается на левую. Для архимандритов, как и для архиереев, *палица* служит необходимой принадлежностью их облачения. Символическое значение *палицы* аналогично тому, что имеет набедренник, то есть оба эти предмета означают духовный меч слова Божия (ромбовидная форма *палицы* означает Четвероевангелие).

От того какую службу священнослужители совершают в данный момент зависит какие и сколько предметов богослужебного одеяния они будут использовать. Так **малое** священническое **облачение**, в котором служатся все вечерние, утренние службы и требы, кроме Литургии составляют: **епитрахиль, поручи и фелонь**.

Полное облачение используется при служении Литургии и в других случаях, предусмотренных Уставом. Его составляют: **подризник**, поверх которого надевается **епитрахиль**, потом **поручи, пояс, набедренник и палица** (у кого они есть), а также **фелонь**. Поскольку *набедренник* и *палица* являются наградами духовенству и бывают далеко не у каждого



Палица



Епископ
в богослужебном
облачении

священника, то они не входят в число обязательных предметов облачения.

У архиереев круг используемых им облачений гораздо шире. К вышеперечисленным предметам прибавляются еще такие, как **саккос**, **омофор**, **митра** (хотя она может являться наградой очень заслуженному священнику, но в этом случае она не увенчивается крестом), **архиерейский жезл** и **мантия**. В число предметов *полного архиерейского облачения* не входят три из вышеназванных: *митра*, *архиерейский жезл* и *мантия*. Таким образом, **полное архиерейское богослужебное облачение** в соответствии с семи Таинствами, которые совершает епископ, содержит в себе *семь основных предметов*: **подризник**, **епитрахиль**, **поручи**, **пояс**, **палицу**, **омофор** и **саккос**.



Саккос

Саккос (*древнеевр.* рубище, вретище) – богослужебное облачение архиерея: длинная до пят, просторная одежда с широкими рукавами, сшитая из дорогой ткани. *Саккос* по внешнему виду напоминает диаконский стихарь с той разницей, что он разрезан полностью: по нижней стороне рукавов и по бокам до пола. По линии разреза соединяется так называемыми звонцами, которые заменяют выполняющие аналогичные функции пуговицы диаконских стихарей, но в дополнение к этому издают мелодические звуки в те моменты, когда архиерей двигается. Поверх *саккоса* надевается омофор и панагия с крестом.

Саккос духовно означает то же самое, что и фелонь. Этим обуславливается тот факт, что при его надевании нет особой молитвы, лишь

диакон читает во время облачения епископа: «Архиерее Твои, Господи, облечутся в правду». *Саккосы*, как правило, шьют из дорогой парчи и украшают изображениями крестов.

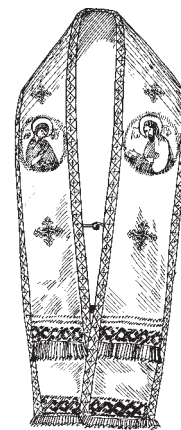
Передняя половина *саккоса* символизирует священство Нового Завета, задняя – Ветхого Завета. Их соединение звонцами символически означает нераздельное, но и не смешиваемое преемство этого священства во Христе. Другое символическое значение этого соединения – двойкий характер служения епископа как Богу, так и людям.

Омофор (греч. носимый на плечах) – принадлежность богослужебного облачения архиерея. *Омофор* епископа у концов своих имеет две нашитых поперечных полосы – знак сугубого отречения от всего суетного. Два основных символических значения, усваиваемые *омофору* следующие: уподобление епископа Христу в попечении о спасении людей и особая полнота Божественной благодати и силы, даруемая для этого епископу.

Существуют два вида *омофора*:

1. **Великий омофор** представляет собой длинную широкую ленту с изображениями крестов. Он огибает шею епископа и спускается одним концом на грудь, а другим – на его спину. *Великий омофор* епископ носит с момента начала Литургии до чтения Апостола.

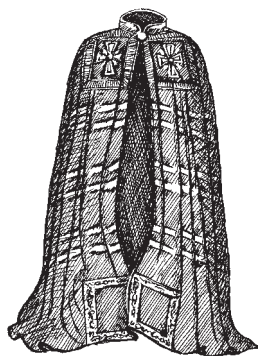
2. **Малый омофор** представляет собой широкую ленту с изображениями крестов, которая спускается обоими концами на грудь и сшита или закреплена пуговицами спереди.



Малый омофор



Архиерейский
жезл с сулком



Архиерейская
мантия

Надевается поверх саккоса. Символически изображает благодатные дарования архиерея, поэтому без *омофора* архиерей не может священнодействовать. Архиерей совершает все богослужения в *великом омофоре*, кроме Литургии, которая после прочтения Апостола совершается в *малом омофоре*. Но *малый омофор* не заменяет епитрахили.

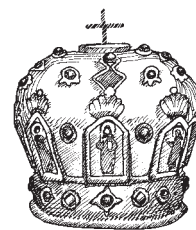
Шьют *омофоры* из парчи, шелка и других тканей разных цветов, принятых в Церкви.

Архиерейский жезл (посох) – это символ духовной архипастырской власти епископа над церковным народом, данной Христом Своим ученикам, призванным проповедать слово Божье. По толкованию блаженного Симеона, архиепископа Солунского, «жезл, который держит архиерей, означает власть Духа, утверждение и пасение людей, силу путеводить, непокоряющихся наказывать и находящихсЯ далече собирать к себе. Посему у жезла и находятся рукоятки (рожки сверх жезла), как якори. И над теми рукоятками Крест Христов означает победу». *Архиерейские жезлы*, особенно митрополичьи и патриархии, принято украшать драгоценными камнями, накладками, инкрустациями. Особенностью русских архиерейских жезлов является **сулók** – два платка, вложенных один в другой и зафиксированные у рукояти. На Руси его появление обуславливалось суровыми погодными условиями: нижний платок должен был предохранять руку от прикосновения к холодному металлу жезла, а верхний – от мороза на улице.

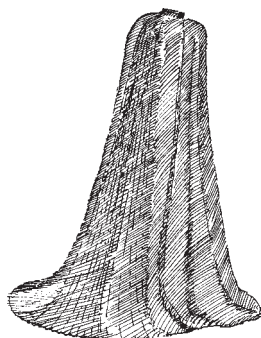
Архиерейская мантия, в отличии от мантии простого монаха, бывает фиолетового (у епископов), голубого (у митрополитов) и зеленого цвета (у Святейшего Патриарха). Кроме того, *архиерейская мантия* объемнее и длиннее. На ее лицевой стороне, у плечей и у подола нашиваются «скрижали» – прямоугольники с отделкой по краям и крестами или иконами внутри плечевых прямоугольников. В нижних могут стоять инициалы епископа. *Скрижали* на *мантии* означают, что епископ, управляя Церковью, должен руководствоваться заповедями Божиими.

По всей ширине *мантии* проходят три широкие двухцветные полосы, называемые *источниками*, или *струями*. Они символически изображают само учение, как бы «истекающее» из Ветхого и Нового Заветов и проповедь которых является обязанностью епископов, а также учительную благодать епископства. Духовно *мантия* повторяет некоторые символические значения фелони, саккоса и омофора, как бы «заменяя» их, так как носится тогда, когда этих богослужебных облачений (кроме омофора) на архиерее нет. Используется *архиерейская мантия* во время торжественных процессий, при входе в храм и на богослужениях, в моменты определяемые Уставом. Вообще же при облачении в богослужебные одежды *мантия* снимается.

Митра (*греч.* повязка, носимая на голове) – головной убор, являющийся частью архиерейского облачения. Входит также в число предметов богослужебного облачения



Митра



Монашеская
мантя

архимандритов и тех священников, которым право ношения *митры* дается в качестве награды. Имеет грушевидную форму. Обычно выполняется из бархатных полос на жестком каркасе, украшена жемчугом мелкого и среднего размера в виде растительного орнамента (как один из вариантов); вообще же вариантов украшения *митры* очень много. По бокам *митры* помещаются четыре малые иконы: Спасителя, Божией Матери, Иоанна Предтечи и какого либо святого или праздника; верхняя часть увенчивается иконой Пресвятой Троицы или Серафима. Вместо иконы на навершии архиерейской *митры* водружается небольшой крест.

Монашеские облачения

Облачением **рясофорного*** монаха являются *ряса* и *камилавка*; **монаха малой схимы** – *хитон*, *параман*, *ряса*, *мантя*, *клубук*; **монаха великой схимы** – *хитон*, *аналав*, *ряса*, *мантя*, *куколь*. Часть этих облачений, общих для белого духовенства, монашествующих и епископата, описаны выше.



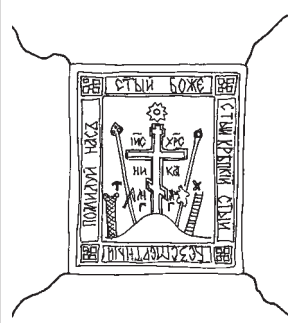
Хитон

Хитон (*греч.* нижняя одежда) – принадлежность облачения монахов малой и великой схимы – одежда из грубой ткани, власяница, носимая под рясой. При надевании *хитона* на монаха во время его пострижения говорятся

* Монашество делится на три последовательные степени в соответствии с принятыми обетами: рясофорный монах – подготовительная степень к принятию малой схимы; монах малой схимы принимает обет целомудрия, нестяжательства и послушания; монах великой схимы принимает обет отречения от мира и всего мирского.

слова, объясняющие духовное значение этой одежды: «Брат наш, *имярек*, облачается в хитон вольныя нищеты и нестяжания, во имя Отца и Сына и Святаго Духа».

Параман (*греч.* добавление к мантии) – принадлежность облачения монаха малой схимы – небольшой четырехугольный плат с изображением Креста. Носится на теле под одеждой на четырех шнурах. *Параман*, шнурами пришитыми к его углам, крестовидно обнимает плечи монаха и стягивает одежду под ним. Он напоминает иноку о взятом на себя благом иге Христа. Вместе с *параманом* на монаха малой схимы одевается особый Крест. *Параманы* бывают не только матерчатыми, но и металлическими, играя при этом роль своеобразных вериг.



Параман

Аналав (*греч.* «аналамванин» – воспринимать) – принадлежность облачения монаха великой схимы, то же, что параман монаха малой схимы. Представляет собой такой же, как и параман, четырехугольный плат со шнурами, пришитыми по углам, крестовидно обнимающий плечи схимника, и украшенный крестами.

Монашествующие всех степеней должны иметь **чѣтки**. Они служат для частого чтения молитвы Иисусовой. *Чѣтки* (*вервица, лествица, лестовка*) представляют собой связанную нить, состоящую из разного количества «зерен». Монашеские *чѣтки* обычно состоят из ста «зерен», разделенных на десятки более крупными



Чѣтки

«зернами». Келейные *чѣтки* иногда содержат тысячу «зерен» с таким же разделением. Назначение *чѣток* в том, чтобы монах не отвлекался на подсчет положенных ему молитв, а сосредотачивался на их сути. Таинственно-символическое значение *чѣток* выражают такие образы, как «лестница спасения», «меч духовный», они символизируют собой непрестанную молитву, занятие которой заповедовал христианам апостол Павел, говоря: *непрестанно молитесь* (1 Фес. 5; 17).

**СИМВОЛИКА
БОГОСЛУЖЕБНЫХ
ЦВЕТОВ**

СИМВОЛИКА БОГОСЛУЖЕБНЫХ ЦВЕТОВ

Облачения Престола, жертвенника, богослужебные одеяния духовенства и даже аналойники могут быть того или иного цвета, в зависимости от празднуемого Святой Православной Церковью дня памяти святого или священного события. Разработанных догматических установлений в этой области не существует, но в Церкви есть неписанная традиция, усваивающая различным цветам, употребляемым в богослужении, определенную символику. То же самое относится к настенным росписям и вообще к православным иконам.

Праздники Православной Церкви, которым соотнесены определенные цвета (*белый, красный, оранжевый, желтый, зеленый, голубой, синий, фиолетовый, черный*) одеяний, можно объединить в шесть групп.

1. Группа праздников и дней памяти Господа Иисуса Христа (прежде всего воскресные дни), а также особых помазанников Божиих – пророков, апостолов и святителей. Цвет облачений – *золотой (желтый)*, являющийся цветом славы, величия и достоинства.

2. Группа праздников и дней памяти Пресвятой Богородицы, Бесплотных Сил, дев и девственников. Цвет облачений – *голубой и белый*, цвет неба, таинственно-символически выражающий учение Церкви о Божией

Матери, вместившей Христа-Небожителя в Своей Пречистой утробе.

3. Группа праздников и дней памяти Креста Господня. Цвет облачений – *фиолетовый* или *темно-красный*. В *фиолетовом* цвете соединены два цвета – *красный* (цвет крови Христовой и Воскресения) и *синий* (символически выражающий ту мысль, что Крестом открывается дорога в небо).

4. Группа праздников и дней памяти мучеников. Цвет облачений – *красный*, являющийся символом неизреченной, пламенной любви Божией к человеку. Но так как это и цвет крови, то в *красных* облачениях проходят службы в честь мучеников.

5. Группа праздников и дней памяти преподобных, подвижников, юродивых, а также День Святой Троицы, Вход Господень в Иерусалим и день Святого Духа. Цвет облачений – *зеленый*, соединяющий в себе два цвета: *желтый* и *голубой*. Он свидетельствует о том, что монашеский подвиг оживотворяет человека соединением со Христом (*желтый* цвет) и благодатью Духа Святого (*голубой* цвет) и возводит его на небо.

6. В период постов цвет облачений – *темно-синий*, *фиолетовый*, *темно-зеленый*, *темно-красный* и *черный*, который употребляется во дни Великого поста, являясь символом отречения от пышности мирской суеты, цветом плача и покаяния. В воскресные и праздничные дни Великого поста употребляются облачения *фиолетового* цвета.

Белый цвет, объединяющий в себе все цвета радуги, является символом Божественного

нетварного света. В *белых* облачениях совершают богослужения Рождества Христова, Богоявления, Вознесения, Преображения; в них начинается Пасхальная утренняя. Кроме того, они используются для совершения крещений и погребений.

Белый цвет принят для поминовения усопших, потому что он очень ясно выражает смысл и содержание заупокойных молитв. В них испрашивается для умерших упокоение со святыми в селениях праведников, облеченных в Царстве Небесном в *белые* ризы Божественного света.

В иконописи Божественный свет символизировался не только *белым*, но и *золотым* цветом, символизирующим сияние вечной жизни и чистоты в противоположность *черному* цвету ада, смерти и духовной тьмы. В связи с такой символикой *черного* цвета, иконописцы старались избегать его употребления и там, где изображаемый предмет имел естественно *черный* цвет, заменяли его на другой *темный* цвет спектра. По той же причине в древней иконописи избегали *коричневого* цвета, являющегося цветом земли и грязи.

Существует деление цветов, составляющих спектр радуги на две группы:

1. **Непроизводные** (*красный, желтый, голубой*).

2. **Производные** (*зеленый, фиолетовый, оранжевый, синий*).

При наличии обычных красителей трех производных цветов художник может получить путем их сочетания остальные производные цвета.

Семь основных цветов радуги (спектра) соответствуют таинственному числу семь, положенному Богом в порядок небесного и земного тварного существования. Они символизируют Троицу и Четвероевангелие; семь Таинств Церкви; семь светильников в небесном храме и т. д.

* * *

Вторая часть «Справочника православного человека» будет посвящена Священному Писанию: истории его создания, составу Ветхозаветных и Новозаветных книг, классификации библейских манускриптов (папирусов, унциалов, минускулов и лекционариев), современному состоянию дел в библейской археологии, толкованиям священных текстов и т. д.

Читатель в этой части сможет почерпнуть сведения о древних технологиях создания материалов для письма; хранении и использовании в богослужении зафиксированных на пергаменте или папирусе библейских текстов. В книге будут представлены сведения об известных *Синайском, Ватиканском и Александрийском кодексах, Папирусах Бодмера, Честера Битти* и многих других известных библейской науке древних рукописях. Будут рассмотрены самые важные археологические находки, совершенные в прошлом и позапрошлом веках: Кумранские рукописи, манускрипты монастыря св. Екатерины (на Синае), свитки Каирской генизы. Во второй части Справочника будет сохраняться принцип систематизации и структуризации общедоступного материала на эти темы и доступность его изложения.

Предметный указатель

- Абсида 12, 16, 23, 26, 50
Агнец 14, 15, 60, 61, 63–65
Алоэ 29, 35
Алтарник 87 *см. также* Церковнослужитель;
Пономарь
Алтарь 10, 12, 13, 16, 17, 23, 25, 26, 28–30, 36–
42, 45, 50, 59, 61, 68, 70
– придельный 26
Амвон 17, 45, 61
– архиерейский 47 *см. также* Облачное
место
Аналав 98, 99
Аналой 33, 45, 49
Аналойник (покрывало) 49, 103
Ангел 46, 60, 62, 67
Ангельский чин 19 *см. также* Чины Небес-
ные (Горнии)
Антидор 65
Антиминс 30, 31–35
Апостол 11, 19, 32, 39, 42, 44, 46, 50–52, 67, 100,
103
Апостол (богослужбная книга) 49, 95, 96
Архангел 43, 50, 51
Архиепископ 82, 83
Архиерей 9, 28, 29, 38, 39, 47, 75, 85–87, 89, 90,
93–97 *см. также* Епископ
Архидиакон 43, 88
Архимандрит 75, 85, 93, 98

- База 24
Базлика 12, 17
Баптистерий 72
Барабан 23
– световой 23
– купола 51
Била 56
Бима 25
Блюдо литийное 70
Венцы (брачные) 73, 74
Вервие 27, 28
Ветвь
– оливковая 14
– райская 51
Вино 11, 26, 31, 32, 35, 37, 38, 40, 59, 61, 65, 66, 70, 71
Воздух 66, 67, 68 *см. также* Покров; Покровец
– малый 66
– большой 66, 68
Воск 29
Воскомастих 29, 31
Врата алтаря
– диаконские (боковые) 43
– Царские врата 27, 29, 40, 42, 43
Врата храма (красные, западные) *см.* Двери храма двустворчатые (западные)
Гамматы 87
Глава 19, 23, 24 *см. также* Купол; Луковица
Голгофа 38, 44, 48
Голубь 14, 15, 36, 52
Горнее место 26, 30, 37, 38, 39, 50, 68
Гроб (Господень, Христов, Господа Иисуса Христа) 27, 30, 32, 34, 67
Гробница мученика 16
Губа (губка) истиральная 66

- Губка
– антиминсная 31
– для отирания Святого Мира с тела крещеного 73
Дароносица 34, 35
Дарохранильница 34
Двери диаконские (боковые) алтаря
– северная 43
– южная 40, 43
Двери храма
– боковые 48
– двустворчатые (западные) 47, 48
Двусвечник *см.* Дикирий
Деисис (деисус) 44
Деление храма
– двухчастное 16
– трехчастное 10, 16
Диакон 29, 39, 43, 61, 75, 85–89, 95
Диаконник *см.* Ризница
Дикирий 74, 75
Дискос 31, 40, 59, 60, 61–64, 66–67
Духовенство
– белое (приходское священство) 80, 98
– черное (монашествующие) 80
Евангелие
– малое (гребное) 34
– напрестольное 32, 33
Евангелист 19, 30, 33, 50, 51
Елей 35, 70, 71, 73
Епископ 17, 28–30, 32, 39, 40, 47, 75, 76, 82, 85, 86, 90, 94–97 *см. также* Архиерей
Епитрахиль 86, 89, 90, 93, 94, 96
Жезл 15, 76, 85
– архиерейский (епископа) 94, 96 *см. также* Посох архиерейский

- митрополичий 96
- патриарший 96
- Жертвенник 26, 27, 36, 37, 38, 50, 61, 66–69, 103
- Завеса кивория 36
- Завеса (катапетасма) 42
- Закомара 23
- Звезда 20, 63, 91
 - Вифлеемская 18, 62
 - восьмиконечная 18, 91
 - восьмиугольная 52
- Звездица 40, 59, 62, 63, 64
- Звон (колоколов)
 - благовест 57, 58
 - перебор 58
 - перезвон 57, 58
 - погребальный *см.* Перебор
 - трезвон 58
 - – красный звон 58
 - – «звон в двой» 58
- Звонница 55
 - стенообразная 54, 55
 - столпообразная 54, 55
 - палатная (палатного типа) 54, 55
- Звонница-галерея *см.* Звонница палатная
- Иерей 83, 84
- Икона (изображение, образ) 12, 14–16, 29–33, 40–44, 46–52, 62, 64, 65, 68, 70, 74–76, 81–85, 88, 91, 92, 95, 97–99, 103
- Иконостас 16, 27, 41, 42–45, 68, 70 *см. также*
 - Перегородка (алтарная); Решетка
- Икос *см.* Экос
- Илитон 32
- Индития 28, 29, 30, 37
- Источники (гамматы) 87
- Источники (струи мантии) 97

- Ихтис *см.* Рыба
Кадило (кадильница) 29, 40, 68, 69, 70
Каждение 37–39, 68, 69, 70
– малое 70
– полное 70
Камень (Гроба) 67
Камилавка 82, 87, 98
Кампан 55 *см. также* Колокол
Канон
– священных богослужебных предметов и книг 41
– иконописный церковный 41
Канон (канун) 48, 49
Капеллы 12, 13, 17 *см. также* Катакомбы (катакомбное помещение, храмовая постройка); Крипты; Кубикулы; Храм катакомбный; Храм подземный
Катакомбы (катакомбное помещение, храмовая постройка) 12, 14–16
Катапетасма *см.* Завеса
Катасарка 27 *см. также* Срачица; Приплатие
Кафедра 17
Капитель 24
Кацея (кация) 69 *см. также* Кадило
Киворий 35, 36
Киот 44
Клепала 56
Клирос 46
Клобук 82, 83
– архиерея 82, 85
– епископа 82
– митрополита 82
– патриарший 82
– рясофорного монаха 98
Ковчежец 73

- Ковшик 65, 66
Ковшик дароносицы 35
Колодец
– люминарий 13
– для баптистерия 73
Колокол 53–58
– валовой (очапный, очепный)
– воскресный 57
– зазвонный *см.* Малый
– красный *см.* Средний
– малый 57
– полиелейный 57
– праздничный (большой) 57
– простодневный (будничный) 57
– средний 57
– язычный *см.* Малый
Колокольня 24, 53, 54, 55, 57 *см. также*
Звонница
– барочная многоярусная 55
– восьмигранная в плане 54
– квадратная в плане 54
– классическая многоярусная 55
– круглая в плане 54
– многоярусная 54
– многоярусная шатровая 54
– одноярусная 54
– классическая одноярусная восьмигранная шатровая 54
– столпообразная 53, 54
– – большая 54
– – малая 54
– шатровая 53, 54
Копие 59, 63
Копье 63
Корзина с хлебом 14

- Красные врата храма *см.* Двери храма двустворчатые (западные)
- Кресло (седалище, трон) для архиерея (епископа) 17, 38, 39, 40
- Крест
- архиереский 85
 - бриллиантовый 83
 - в геометрических фигурах 52
 - в круге 52
 - в ромбе 52
 - в форме восьмиконечной звезды 52
 - восьмиконечной формы (восьмиконечный) 18, 48, 83
 - деревянный 48
 - епископский 84–85
 - запрестольный (с образом Распятия) 40
 - из золота (золотой) 83, 84
 - из серебра 83
 - малый 34
 - напестольный 30, 33
 - позолоченный 84
 - священнический (иерея, протоиерея)
 - кабинетный 84
 - наперсный (иерейский) 83, 84–86
 - с украшениями 84, 87
 - с Распятием 33, 37, 44, 83
 - требный *см.* Малый
 - Спасителя (Христов, Господень) 17, 96, 104
- Крестильная комната 73
- Крипты 12, 13 *см. также* Капеллы; Катакомбы (катакомбное помещение, храмовая постройка); Кубикулы; Храм катакомбный;
- Храм подземный
- Куб 24
- Кубикулы 12, 13

- Куколь (кукуль) 83, 98
Купель для Крещения 72
Купол 18–20, 23, 24, 46, 50, 51 *см. также*
Глава; Луковица
– бокового придела 46
– зеленый 20
– золотой 20
– серебряный 20
– синий со звездами 20
– в форме луковицы 19
– центральный 52
– шлемовидной формы 19
Ладан (смола древесная ароматическая) 29, 40, 68, 69
Лампада 37, 39
– напольная 47
– подвесная 47
Лев 14, 15, 30, 51
Лентион *см.* Орарь
Лжица 35, 59, 60, 64
Ливан 68
Лилия 14
Лира 14
Лития 10, 70, 71
Ложка серебряная *см.* Лжица
Лоза виноградная 14
Лопатка *см.* Пилястра
Луковица 19, 24 *см. также* Глава; Купол
Люминарий 13
Мантия 81, 83, 85, 97–99
– архиерейская 94, 97
Мастика 29
Миро Святое 31, 35, 73
Митра 86, 87, 94, 97, 98
Митрополит 82, 83, 85, 92

- Младенческие пелены (Спасителя) 67
Монах 80, 82, 97, 99, 100
– великой схимы 83, 98, 99
– малой схимы 98, 99
– рясофорный 98
Монашество 79, 81, 98
Мощи 29, 31, 84, 85
Мрамор 29, 35
Набедренник 87, 92, 93
Навершие
– иконостаса 44
– клобука 82
– митры 98
Награда (священнослужителей) 82, 84, 85, 87, 93, 94
Накладки
– Евангелия 33
– архиерейского жезла, посоха 85, 96
Наметка 82
Нанедренник *см.* Панагия
Наперсник *см.* Панагия
Нарукавники *см.* Поручи
Неф 24
Нимб 15, 41
Ножницы 73
Облако 67
Область
– ангельского мира 10
– бытия Божия 10
– земного бытия 10, 36, 71
– небесного бытия 36, 45, 71
Область творения
– ангельская 19
– человеческая 19
Облачальное место 47 *см. также* Амвон

архиерейский

Облачение (одеяние) 80, 81, 83, 86, 87, 90, 93, 94, 103–105

– архиерея (для архиерея, архиерейское, епископата) 28, 85–87, 89, 90, 94, 95, 97, 98

– архимандрита 93, 97–98

– богослужбное 26, 81, 86–90, 92–95, 97, 103

– – малое (священническое) 93

– – полное (архиерейское) 94

– – полное (священническое) 81, 93

– диакона 85, 86, 88

– духовенства 79, 88, 103

– иподиакона 88

– монашеское 79–81

– – монаха малой схимы 98, 99

– – монаха великой схимы 83, 98, 99

– – рясофорного монаха 98

– повседневное (внебогослужбное) 82, 85

– священника (священнослужителя, для священника, священническое) 26, 79, 80, 82, 85–87, 89, 90, 92, 93, 97–98

– для церковнослужителя 86, 87

Облачение жертвенника 103

Облачение Престола 103

Огонь 51

Одежда Небесного Царя (Царя Славы, Господа Иисуса Христа) 28, 67, 81

Одежда спасения 87

Однорядка 79

Оклады

– деревянных Престолов 29

– напрестольных Евангелий 33

Окна в алтаре 40, 41

Омофор 86, 94, 95, 96, 97

– великий 95, 96

- малый 95, 96
- Орарь 86, 88, 89
- двойной 88
- Орел 30, 50, 75
- Орлец 74, 75
- Павлин 14
- Палий *см.* Мантия
- Палица 86, 87, 93, 94
- Панагир *см.* Панагия
- Панагия (энколпион, нанедренник, наперсник, панагир) 84, 85, 86, 94
- Паникадило (паникандило) 46
- Паперть 24, 53
- Параман 98, 99
- Парус храма
 - северо-восточный 50
 - северо-западный 51
 - юго-восточный 51
 - юго-западный 50
- Патриарх 9, 35, 85, 92, 97
- Пелена Престола (жертвенника) 30, 36, 37
- Перегородка (алтарная) 41, 45 *см. также*
Иконостас
- Петух 14
- Пещера (Вифлеемская) 38, 46
- Пилястра 24
- Плат 30, 32, 35, 66, 67, 99 *см. также* Илитон;
Сударь; Параман
- Плащаница 27, 28, 67
- Повязка погребальная 32 *см. также* Илитон;
Сударь
- Подризник 81, 86, 87, 89, 90, 93, 94 *см. также*
Ризы
- Подрясник 79, 80, 81, 85–88 *см. также* Ризы
- Подсвечник 39, 47, 70, 74 *см. также* Дикирий;

- Трикирий
- Подставка круглая
- водосвятной чаши 71
 - литийного блюда 71
- Покров 67, 68 *см. также* Воздух; Покровец
- большой *см.* Общий
 - малый 66
 - общий 66
- Покровец 67 *см. также* Воздух; Покров
- малый 66, 67
- Покрой ряс
- киевский 81
 - московский 81
- Покрывало 37, 49, 82 *см. также* Аналойник
- Полиставрий 92
- Полотенце 88, 90 *см. также* Орарь
- Помазки 73
- Помост для епископа 47
- Пономарь 87 *см. также* Алтарник; Церковно-служитель
- Портал 24
- Поручи 86, 88, 93, 94
- Посох 76, 85
- архиерейский 96 *см. также* Жезл архиерейский (епископа)
- Потир 35, 60, 61, 62, 65, 67 *см. также* Чаша
- деревянный 61
 - из золота 62
 - из серебра 62
 - из олова 62
- Пояс 86, 90, 93, 94
- Предложение (жертвенник) 27
- Предмет (священный, богослужебный) 27, 29, 30, 36, 38, 41, 49, 62, 70
- Престол 26, 27, 28–31, 33–40, 59, 61, 67, 68, 103

- боковой 35
- главный 35
- деревянный 29
- Придел 26, 35, 37, 46, 52
- Принадлежности архиерейской службы 74
- Приплотие *см.* Катасарка; Срачица
- Притвор 17, 25, 45, 48, 53
- Приход 9, 61
- Просфора 31, 37, 38, 40, 60, 63–65, 84
- Протодиакон 88
- Протоиерей 83, 84, 93
- Путы 28
- Решетка 16, 17, 41 *см. также* Иконостас
- Ризница 26, 40
- Ризы 40, 81, 86 *см. также* Подризник; Под-
рясник; Ряса
 - архиерейские 86
 - диаконские 86
 - иерейские 86
- Рипиды 74, 75
- Розовое масло 35
- Роспись 14, 42, 49–51, 53, 103
- Рундук *см.* Амвон архиерейский
- Рыба 14
- Ряд (ярус) иконостаса
 - деисисный (третий) 44
 - местный (первый, нижний) 42, 43
 - праздничный (второй) 43
 - праотеческий (пятый, верхний) 44
 - пророческий (четвертый) 44
- Ряса 79, 80, 81, 83, 85–87, 89, 98 *см. также*
Ризы
- Саккос 86, 87, 94, 95–97
- Светильник 39, 46, 47, 75, 106 *см. также*
Паникадило

- Свеча 39, 40, 47, 71, 74
- двуцветная 74
 - осеняльная (осеняльник) 74
 - трехцветная 74
- Святитель 51, 103
- Святые Дары (Преждеосвященные Дары, запасные Дары) 27, 31, 34–36, 38, 42, 58, 66, 75
- Священник 28, 29, 31, 32, 35, 38, 45, 46, 49, 61, 62, 66, 70, 81, 83–87, 89, 90, 92–94, 98
- Священнодействие 25, 31, 38, 91
- Священнослужитель 10, 26, 28, 31, 37, 39, 40, 46, 66, 68, 71, 79, 80, 82, 84–90, 93
- Семисвечник 39, 40
- Сень 35, 36 см. также Киворий
- Серафим 51, 64, 75, 82, 83, 98
- Символы
- бессмертия 14
 - Богоматери 71–72
 - вечности 60
 - Воскресения 14
 - духовной архипастырской власти 96
 - Иисуса Христа 14
 - мира, возрождающейся жизни 14
 - Святого Духа 14, 36
 - силы, могущества, власти 14
 - четырех евангелистов 30
 - чистоты 14
- Синод Святейший 9, 84, 85
- Сионская Горница 10, 11, 42
- Скамья (сидение) Горнего места (для священников) 38, 39
- Скрижали 15, 97
- Скуфья 82
- Смирна 29, 35
- Собор 9, 47

- Солея 17, 45, 46
Сопрестолие (Горнее место) 38
Сосуд 20, 29, 34, 35, 59–61, 65, 66, 68–72
– богослужебный (священный) 26, 37, 40, 59, 62, 66, 68
– для вина 35
– для освящения воды 71 *см. также* Чаша водосвятная
– с освященным елеем 73
– со Святым Миром 35, 73
– стеклянный (с изображением Божией Матери) 15
Сосудохранилище 26, 40
Срачица 27, 28–30, 37 *см. также* Катасарка
Стаканчик, стаканчики
– для вина, елея, пшеницы 70, 71
Стихарь 87, 91
– архиерея 87
– диакона 86, 87, 94
– священника 87
– церковнослужителя 86, 87
Стол для просфор 38
Столбец 29
Столы 27, 29, 36
Существо в образе человека 51
Тарелочки анафорные (антидорные) 64, 65
Телец 30, 51
Тип церкви
– корабельный 17
Трапеза 27, 29
Трапезная 24, 25
Трехсвечник (трикирий) 74, *см. также* Дикирий; Подсвечник
Трисвечник 71
Трон (Христа Вседержителя) 33, 44, 50

- Угольница см. Кадило (кадильница)
Умывальник 40
Утварь 59, 71, 72
Фелонь 83, 86, 87, 90, 91–94, 97
– короткая (малая) 91
Феникс 14
Фимиами 69
Фронтон 24
Хитон 98, 99
Хлеб 11, 14, 26, 31, 32, 37, 38, 59, 60, 70, 71
Хоругвь 46
Хоры храма 46
Храм (храмовое здание, храмовая постройка)
– в форме восьмиконечной звезды 18
– в форме корабля 17, 18
– в форме креста (крестообразной формы) 17, 18
– в форме круга (круглой формы) 18
– двуглавый 19
– двухэтажный 26
– девятиглавый 19
– катакомбный 13–17, 41
– кафедральный 9
– кладбищенский 9, 10
– крестильный 73
– надземный 16
– одноглавый 19
– подземный 13, 16
– приходской 9
– пятиглавый 19
– семиглавый 19
– соборный (собор) 9
– смешанного типа 18
– ставропигиальный 9
– трехглавый 19

- тринадцатиглавый 19
- четырехглавый 19
- Царские врата *см.* Врата алтаря Царские
- Цвет богослужебный
 - белый 103, 105
 - голубой 103–105
 - зеленый 103–105
 - золотой (желтый) 103–105
 - красный 103–105
 - синий 103–105
 - темно-зеленый 104
 - темно-красный 104
 - темно-синий 104
 - фиолетовый 103–105
 - черный 103–105
- Церковнослужитель 70, 82, 86, 87, 91 *см. также* Алтарник; Пономарь
- Часовня 13, 34, 59
- Чаша 31, 61, 64, 66, 67 *см. также* Потир
 - водосвятная 70, 71, 72 *см. также* Сосуд для освящения воды
 - маленькая (дароносицы) 35
- Четвероевангелие 19, 41, 90, 93, 106
- Чётки 99, 100
- Чины Небесные (Горнии) 75, 91 *см. также* Ангельский чин
- Чтец 46
- Шатер 24
- Экос *см.* Икос
- Энколпион *см.* Панагия
- Яблоко 24, 60
- Языческий поэт 14
- Якорь 14, 18
- Ярус 24
 - звона 53–55

- иконостаса см. *Ряд иконостаса*
- Ясли 38
- Ящик
- дарохранительницы 34
- дароносицы 34
- с мощами святых мучеников 29

Содержание

| | |
|---|----|
| От Издательства | 3 |
| Храм, его возникновение и символика | 7 |
| История возникновения православных храмов | 10 |
| Устройство храма, его принадлежности и богослужбная утварь | 21 |
| Внешний вид православного храма | 23 |
| Внутреннее устройство храма | 25 |
| <i>Алтарь</i> | 25 |
| <i>Престол</i> | 27 |
| <i>Жертвенник</i> | 36 |
| <i>Горнее место</i> | 38 |
| <i>Иконостас</i> | 41 |
| <i>Средняя часть храма</i> | 45 |
| <i>Иконописные изображения в алтаре и храме</i> | 49 |
| <i>Притвор и паперть</i> | 53 |
| <i>Колокольни, колокола, звонницы колокольные звоны</i> | 53 |
| <i>Часовни</i> | 59 |
| Богослужбная утварь | 59 |
| Принадлежности архиерейской службы | 74 |

| | |
|-------------------------------------|-----|
| Облачения духовенства | 77 |
| <i>Повседневные облачения</i> | 79 |
| <i>Богослужбные облачения</i> | 86 |
| <i>Монашеские облачения</i> | 98 |
| Символика богослужбных цветов | 101 |
| Предметный указатель | 107 |

СПРАВОЧНИК ПРАВОСЛАВНОГО ЧЕЛОВЕКА

Часть первая:
ПРАВОСЛАВНЫЙ ХРАМ

Цензор архимандрит Лука (Пинаев)

*Издание Данилова
ставропигиального мужского
монастыря*

Директор Издательства – Дубинкин Сергей

Главный редактор – Малягин Владимир

Редактор-составитель – Пономарев Вячеслав

Художники – Григорьев Александр

– Цуп Юлия

Компьютерная верстка – Кулагина Ольга

Компьютерный дизайн – Клыгин Дмитрий

Младший редактор – Аксенова Ирина

Корректор – Терентьев Александр

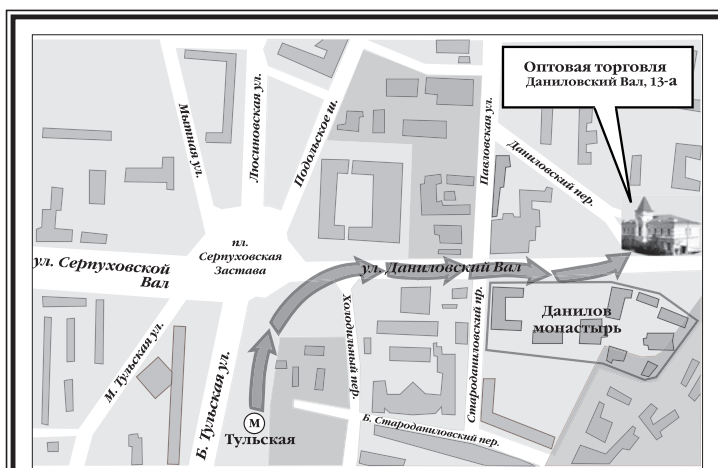
Подписано к печати 01.02.2007

Формат 60×84¹/₁₆. Печ. л. 8. Тираж 10 000 экз.

Заказ №

Издательство
«Даниловский благовестник»
115191, Москва, Даниловский вал, 20
E-mail: blagovestnik @ msdm. ru
Издательская лицензия ЛР №030571
от 20 октября 1998 г.

Отпечатано в типографии Патриаршего
издательско-полиграфического центра
г. Сергиев Посад



ОПТОВАЯ КНИЖНАЯ ТОРГОВЛЯ

Данилова монастыря предлагает

Более 1200 наименований книг православных издательств, в том числе книги издательства Данилова монастыря

«Даниловский благовестник», богослужебную литературу, календари, подарочные издания, аудио- и видеокассеты.

Также в продаже свечи, лампадное масло и другие товары *по предельно низким оптовым ценам.*

У нас вы можете сделать предварительный заказ на любые необходимые вам книги по телефону или факсу.

Крупнооптовым покупателям высылаем полный каталог по факсу или почтой.

При необходимости обеспечиваем доставку книг железнодорожными контейнерами, автотранспортом, бесплатную доставку на любой ж/д вокзал г. Москвы.

Часы работы: 9.15 – 17.30, кроме воскресных дней и праздников.

Адрес оптовой торговли: Даниловский вал, 13-а,

двухэтажное желтое здание напротив Святых врат монастыря.

Адрес розничной торговли: Даниловский вал, 22, в стене монастыря, в храме преподобного Серафима Саровского.

Телефон: 952-72-89 Факс: 952-34-08

E-mail: opt@msdm.ru [Http://www.saintdaniel.ru](http://www.saintdaniel.ru)

Проезд: ст. м. «Тул'sкая», 7 мин. пешком

или трамв. 3, 35, 38, 39, А до остановки

«Данилов монастырь».

